

На основу члана 6 и члана 7а. Закона о порезима на имовину ("Сл. гласник РС", бр. 26/2001, "Сл. лист СРЈ", бр. 42/2002 - одлука СУС и "Сл. гласник РС", бр. 80/2002, 80/2002 - др. закон, 135/2004, 61/2007, 5/2009, 101/2010, 24/2011, 78/2011, 57/2012 - одлука УС, 47/2013, 68/2014 - др. закон, 95/2018, 99/2018 - одлука УС, 86/2019, 144/2020, 118/2021, 138/2022 и 92/2023), члана 15. и члана 40. Статута општине Велико Градиште („Сл. гласник општине Велико Градиште“, бр. 2/2019, 3/2023 и 31/2023), Скупштина општине Велико Градиште на ____ седници одржаној дана ____ .12.2024.године, донела је

ОДЛУКУ
О ОДРЕЂИВАЊУ ЗОНА И НАЈОПРЕМЉЕНИЈЕ ЗОНЕ
НА ТЕРИТОРИЈИ ОПШТИНЕ ВЕЛИКО ГРАДИШТЕ

Члан 1.

Одом Одлуком одређују се зоне и најопремљенија и/или најатрактивнија зона на територији општине Велико Градиште.

Члан 2.

На територији општине Велико Градиште одређује се шест зона и две подзоне, према атрактивности локације, комуналној опремљености, опремљености јавним објектима, саобраћајној повезаности са централним деловима општине Велико Градиште, односно са радним зонама и другим садржајима у насељу и то: ЕКСТРА зона, која садржи две подзону „А“ и подзону „Б“, ПРВА зона, ДРУГА зона, ТРЕЋА зона, ЧЕТВРТА зона и ПЕТА зона.

назив зоне	опис обухвата зоне
ЕКСТРА зона „А“ (црвена боја)	Ову зону чини најатрактивнији простор у К.О. Велико Градиште, а у оквиру туристичког насеља Бели Багрем и обухвата део улице Шеталичке (први ред парцеле уз улицу) од почетка шетне стазе поред Сребрног језера до границе к.п.бр. 4616 и 2374/11 К.О. Велико Градиште и први ред парцела уз насип - уз к.п.бр. 2237 К.О. Велико Градиште од бране до дела где се на насип наставља улица Градиштанска и простор између улице Градиштанске и Дунава.
ЕКСТРА зона „Б“ (црвена боја)	Ову зону чини најатрактивнији простор у насељеном месту Велико Градиште и чини је улица Бошка Вребалова од раскрснице улица Албанске споменице, Виноградске и Бошка Вребалова према Тргу Младена Милорадовића, обухвата сео Трг Младена Милорадовића, улицу Албанске споменице од раскрснице са Светосавском улицом до раскрснице улица Албанске споменице и Бошка Вребалова, улицу Кнеза Лазара у целости, цео Житни трг, улицу Мирка Матића у целости и део улице Обале краља Петра I од њеног почетка до раскрснице улица Обала краља Петра I и Лоле Рибара, улице Војводе Путника, Призренску, Вука Караџића, Свете Ж. Митића у целости, делове улица Мирослава Стојановића од почетка улице до раскрснице са Сремском улицом, Београдска улица између улица Кнеза Лазара и Војводе Путника, Његошева од њеног почетка до раскрснице са улицом Војводе Путника.
ПРВА зона (љубичаста боја)	Ова зона обухвата обе стране улице Светосавске од Житног трга до улице Албанске споменице, улицу Бошка Вребалова у целости и део улице Пожаревачки пут (обе стране улице) од њеног почетка до раскрснице са некатегорисаним путем - к.п.бр. 3804 К.О. Велико Градиште, улицу Солунских ратника у целости, улицу Воје Богдановића од почека улице до раскрснице са улицом Солунских ратника, целокупан простор оивичен улицама Солунских ратника, Воје Богдановића и Бошка Вребалова, а који обухвата улице Војводе Степе, Раваничку, Крфску, Ћуре Јакшића, Столета Опанчара, Церску у целости и делове улица Вељка Влаховића од њеног почетка до раскрснице са улицом Воје Богдановића и Цвијићева од њеног почетка до раскрснице са улицом Солунских ратника, улицу Пећке патријаршије од њеног почетка до раскрснице са улицом Солунских ратника, простор оивичен улицама Лоле Рибара од раскрснице са улицом Обала краља Петра I до раскрснице са улицом Николе Тесле, улицу Николе Тесле до улице Саве Ковачевића, где наставља према југу до Виноградске улице, затим Виноградском улицом до раскрснице са Шумадијском улцом, Шумадијску улицу у целости, где наставља у правцу истока улицом Карађорђева до раскрснице са улицом Обилићевом, обухвата ову улицу у целости, део улице Београдска између улица Војводе Путника и Обала краља Петра I. Простор између улица Рударево и Шеталичка, заједно са улицом Рударево, и обухвата улице Младих Горана, Бунгаловску, Миодрага Стокића - Кикета, Карпатску, Павла

	<p>Бељанског и Велимира Бајкића у целости, као и део улице Језерске од кружног тока да бране и простор оивичен улицама Ловачка, Ритска и Градиштанска.</p> <p>Из овог описа изузимају се парцеле које припадају екстра зони.</p>
<p>ДРУГА зона (плава боја)</p>	<p>Ова Зона обухвата улицу Михајла Пупина, улицу Старине Новака, улицу Стефана Дечанском и парну страну улице Пећке патријаршије од раскрснице са улицом Солунских ратника до њеног краја, део улице Пожаревачки пут до броја 70, а који није обухваћен првом зоном, први ред парцела уз улицу Воје Богдановића од раскрснице са улицом Солунских ратника до њеног краја, део улице Голубачки пут од њеног почетка до изласка из насељеног места Велико Градиште, улице 11. Октобра, Жике Динића Бабиног, Димитрија Трифуновића, Трг пролетерских бригада, улицу Бошка Бухе, улицу Андре Љубичића, улицу Благе Стевић, простор обухваћен улицом Првوماјска од почетка улице до раскрснице са Рамском улицом, улицу Професора Миленковића, део улице Саве Ковачевића од раскрснице са Првوماјском улицом, до краја улице, простор између улица Шумадијска, Виноградска, Цара Душана и Карађорђеве изузев првог реда парцела уз ове улице, улице Сремску, Браће Буђонија, простор оивичен улицама Пере Металца, Вељка Влаховића, Жике Поповића, Аласком, улицом Мирослава Тирше, а који обухвата улице Пере Металца, улицу Пинкум, Цара Хадријана, део улице Мирослава Тирше од раскрснице са улицом Сремском до краја улице, улицу Вељка Дугошевића, Аласку улицу, Скопљанску улицу, улицу Градско сокаче, Дринску улицу, Моравску улицу, улицу Коњевићеву, улицу Јоце Селића, Банатску улицу, Нушићеву, Печку, Професора Милоја Васића, Мали расадник улицу, Молдавску улицу, Улицу Вељка Влаховића од раскрснице са улицом Воје Богдановића до краја улице, улица Гробљанска, улицу Браничевску, улицу Милене Павловић Барили, улицу Жике Поповића од раскрснице са улицом Пере Металца до краја ове улице,</p> <p>Ову зону чини простор оивичен улицама Градиштанска, Ловачка и Ритска и обухвата улице Стари Бели Багрем, Дунавску, Равногорску, улица Језерска од њеног почетка до кружног тока, улице Језерска звезда, Рибарска, Сунчани брег, улицу Кисиљевачки пут од њеног почетка до раскрснице са улицом Драгета Милошевића, улицу Драгета Милошевића, улицу Хероја са Кошара, улицу Петра Џакуле, улицу Милорада Атанацковића, улицу Жарка Секулића, улицу Миодрага Митића - Мишка, улицу Миливоја Богосављевића, улицу Змај Јовину, простор између улица Рударево и Микино сокаче.</p> <p>Из овог описа изузимају се парцеле које припадају екстра и првој зони.</p>
<p>ТРЕЋА зона (зелена боја)</p>	<p>Ову зону чине све преостале катастарске парцеле у катастарској општини Велико Градиште, а које нису обухваћене екстра, првом и другом зоном, викенд насеља око Сребрног језера у К.О. Острво, К.О. Затоње, К.О. Кисиљево и викенд насеља у К.О. Рам.</p>
<p>ЧЕТВРТА зона</p>	<p>Ову зону чине сеоска насеља Пожежено, Кусиће, Кумане, Триброде, Средњево, Царевац, Курјаче и Тополовник.</p>
<p>ПЕТА зона</p>	<p>Ову зону чине остала сеоска насеља у општини Велико Градиште.</p>

ЕКСТРА зона је најопремљенија и најатрактивнија зона у општини Велико Градиште према критеријумима из става 1. овог члана.

Графички прикази зона одређених првим ставом овог члана за катастарску општину Велико Градиште и за викенд насеља у К.О. Рам налазе се у прилогу ове одлуке и представља њен саставни део.

У случају неслагања графичког прилога и текстуалног описа, валидан је графички прилог.

Члан 3.

Ову Одлуку објавити у Службеном гласнику општине Велико Градиште и на интернет страни www.velikogradiste.rs.

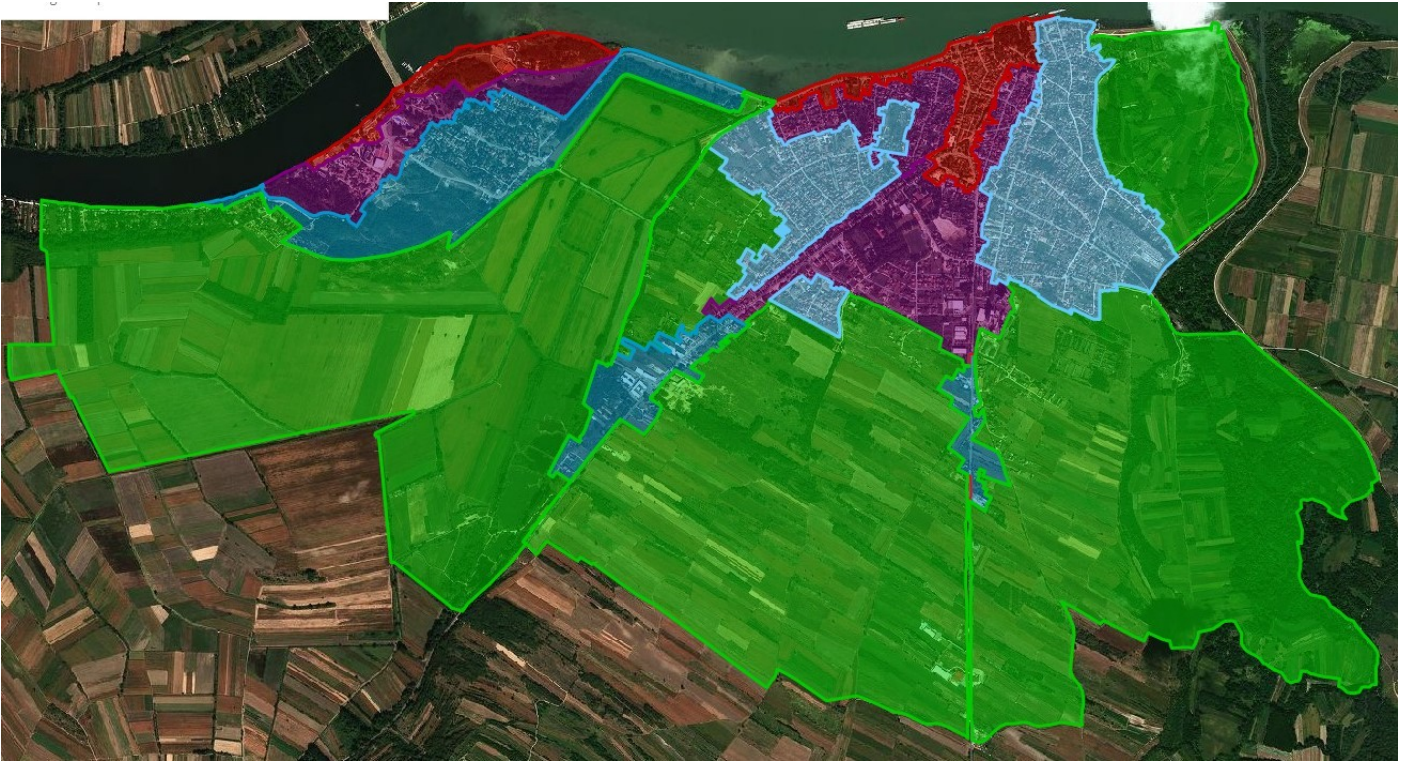
Члан 4.

Ступањем на снагу ове Одлуке престаје да важи Одлука о одређивању зона и најопремљеније зоне на територији општине Велико Градиште („Сл. гласник општине Велико Градиште“, бр. 15/2019, 9/2021, 35/2021, 43/2022 и 63/2023).

Члан 5.

Ова Одлука ступа на снагу осмог дана од дана објављивања у „Службеном гласнику општине Велико Градиште“, а примењује се од 1.јануара 2025.године.

ГРАФИЧКИ ПРИКАЗ 1 - К.О. ВЕЛИКО ГРАДИШТЕ



ГРАФИЧКИ ПРИКАЗ 2 - ВИКЕНД НАСЕЉА К.О. РАМ



ОБРАЗЛОЖЕЊЕ

Правни основ за доношење ове одлуке садржан је у члану 6. Закона о порезима на имовину ("Сл. гласник РС", бр. 26/2001, "Сл. лист СРЈ", бр. 42/2002 - одлука СУС и "Сл. гласник РС", бр. 80/2002, 80/2002 - др. закон, 135/2004, 61/2007, 5/2009, 101/2010, 24/2011, 78/2011, 57/2012 - одлука УС, 47/2013, 68/2014 - др. закон, 95/2018, 99/2018 - одлука УС, 86/2019, 144/2020, 118/2021, 138/2022 и 92/2023) према којем зоне представљају делове територије јединице локалне самоуправе које надлежни орган јединице локалне самоуправе одлуком може одредити одвојено за насеља према врсти насеља (село, град) и изван насеља или јединствено за насеља и изван насеља, према комуналној опремљености и опремљености јавним објектима, саобраћајној повезаности са централним деловима јединице локалне самоуправе, односно са радним зонама и другим садржајима у насељу (у даљем тексту: зоне). Јединица локалне самоуправе дужна је да на својој територији одреди најмање две зоне.

Чланом 2. детаљно је дат опис сваке зоне, а саставни део ове Одлуке је и графички прилог за целу катастарску општину Велико Градиште и за викенд насеља у оквиру катастарске општине Рам. Обзиром да је опис дат у складу са називима улица, бројевима парцела, кућним бројевима, у случају било каквих промена претходно наведених података, валидни су графички прикази који јасно приказују обухвате зона.

За спровођење ове одлуке није потребно ангажовање средстава из буџета општине Велико Градиште.

На основу свега изнетог, Скупштина општине Велико Градиште у складу са чланом 15. и чланом 40. Статута општине Велико Градиште („Службени гласник општине Велико Градиште“, број 2/2019, 3/2023 и 31/2023) је донела предметну Одлуку.

Обрађивач: Одељење за урбанизам и имовинско-правне послове