

На основу чл. 18, став 1, тачка 20. Статута општине Велико Градиште ("Службени гласник општине Велико Градиште" бр.9/2008, 5/14, 5/16, 28/16 и 14/17), а у складу са чл. 16, став 1, тачка 3. и 6. и чл. 27. Одлуке о ванредним ситуацијама и организацији цивилне заштите на територији општине Велико Градиште ("Службени гласник општине Велико Градиште" бр. 3/2011), на предлог Општинског већа општине Велико Градиште, Скупштина општине Велико Градиште на 17. седници одржаној 11.06.2018. године, д о н о с и,

О Д Л У К У
о усвајању Оперативног плана за одбрану од поплава на водама II реда на територији општине Велико Градиште за 2018. годину

Члан 1.

Усваја се Оперативни план за одбрану од поплава на водама II реда на територији општине Велико Градиште за 2018. годину.

1. Основне карактеристике територије општине Велико Градиште

- топографско- географске карактеристике
- хидрографске карактеристике
- климатске карактеристике
- водотоци I. и II. реда
- демографске карактеристике- насеља и стамбене целине, структура становништва по насељима
- привредни, индустријски, инфраструктурни и остали објекти
- загађивачи
- заштићена добра
- путна мрежа
- сеизмичке карактеристике

2. Процена опасности од поплава, одроњавања и клизања земљишта, рушења брана, нагомилавања леда на водотоцима, атмосферских непогода, снежних наноса и суше и процена сопствених снага и могућности за заштиту и спасавање становништва и материјалних добара на територији општине Велико Градиште

- могуће опасности од поплава:
- могућа поплавна подручја у захвату водотокова I. реда,
- могућа поплавна подручја у захвату водотокова II. реда (брањена и небрањена),
- угроженост територије од појаве подземних вода
- одроњавања и клизања земљишта
- нагомилавања леда на водотоцима
- појава снега и снежних наноса
- снаге и средства за одбрану од поплава; одроњавања и клизања земљишта; нагомилавања леда на водотоцима; снега и снежних наноса

3. Извод из оперативног плана одбране од поплава за воде I. реда за 2018. годину

4. Критеријуми за проглашавање одбране од поплава.

5. Мере заштите од поплава.

5.1. Превентивне мере.

5.1.1. Преглед превентивних мера у заштити од поплава, одроњавања и клизања земљишта, снега и снежних наноса на територији општине Велико Градиште

5.1.2. Преглед повереника цивилне заштите и њихових заменика

5.1.2.1. Преглед осматрача, организатора и вођа одбране од поплава по секторима на реци Дунав.

5.1.2.2. Преглед осматрача, организатора и вођа одбране од поплава по деоницама на реци Пек.

5.1.2.3. Преглед осматрача, организатора и вођа одбране од поплава по деоницама на осталим рекама (водотоци II. реда)

5.1.2.4. Преглед екипа за одбрану од поплава на критичним тачкама

5.1.2.5. Начин узбуњивања и обавештавања угроженог становништва

5.1.2.6. Преглед оперативних мера и активности које се предузимају када евидентно постоји опасност од поплава на територији општине Велико Градиште.

5.2. Оперативне мере и активности када дође до поплаве

- 5.2.1. Преглед оперативних мера и активности које се предузимају када наступи поплава на територији општине Велико Градиште
- 5.2.2. Преглед правних субјеката који се ангажују у акцијама заштите и спасавања од поплава, одроњавања и клизања земљишта; снега и снежних наноса на територији општине Велико Градиште.
- 5.2.3. Преглед правних субјеката из других општина који се ангажују у акцијама заштите и спасавања од поплава, одроњавања и клизања земљишта; снега и снежних наноса на територији општине Велико Градиште.
6. Ублажавање и отклањање последица поплава, одроњавања и клизања земљишта;
7. Руковођење одбраном од поплава.
 - 7.1. Шема руковођења и сарадње у ванредним ситуацијама на територији општине Велико Градиште.
 - 7.2. Списак чланова Општинског штаба за ванредне ситуације општине Велико Градиште.
 - 7.3. Лице задужено за координацију одбране од поплава за територију општине Велико Градиште, лице надлежно за проглашавање фаза одбране од поплава и лице задужено за евидентирање података о историјским поплавама за потребе ППРП.
 - 7.4. Списак чланова стручно-оперативног тима за заштиту од рушења и спасавање из рушевина и заштиту и спасавање од поплава и несрећа на води и под водом.
 - 7.5. Дневник употребе снага и средстава у акцијама заштите и спасавања људи и материјалних добара од поплава, одроњавања и клизања земљишта; снега и снежних наноса на територији општине Велико Градиште.
8. Техничка документација.
 - 8.1. Шема кишне канализације (затварачи на изливима у Дунав).
- дата на увид приликом предаје оперативног Плана.
9. Графички прилози.
 - 9.1. Топографска карта општине Велико Градиште, са распоредом људства по деоницама и секторима и сарадња са суседном општином Голубац.
 - 9.2. План града.
10. План обезбеђења финансијских средстава за спровођење Оперативног плана за воде II реда за 2018. годину.

Члан 2.

Потребна финансијска средства у износу од 500.000,00 динара за спровођење превентивних мера предвиђених Оперативним планом за одбрану од поплава на водама II реда, обезбеђују се из сталне резерве буџета општине Велико Градиште за 2018. годину.

Члан 3.

Оперативни план за одбрану од поплава на водама II реда за територију општине Велико Градиште се ажурира најмање једном годишње.

Члан 4.

Ова Одлука ступа на снагу осмог дана од дана доношења а објавиће се у „Службеном гласнику општине Велико Градиште.“

Број: 87-33/2018-01-1

СКУПШТИНА ОПШТИНЕ ВЕЛИКО ГРАДИШТЕ

ПРЕДСЕДНИК
СКУПШТИНЕ ОПШТИНЕ
Браниславка Шуловић, с.р.

**ОПЕРАТИВНИ ПЛАН
ЗА ОДБРАНУ ОД ПОПЛАВА НА ВОДАМА П РЕДА НА ТЕРИТОРИЈИ ОПШТИНЕ ВЕЛИКО
ГРАДИШТЕ ЗА 2018. ГОДИНУ**

Март 2018. године, Велико Градиште

С А Д Р Ж А Ј

1. Основне карактеристике територије општине Велико Градиште

- топографско- географске карактеристике
- хидрографске карактеристике
- климатске карактеристике
- водотоци I. и II. реда
- демографске карактеристике- насеља и стамбене целине, структура становништва по насељима
- привредни, индустријски, инфраструктурни и остали објекти
- загађивачи
- заштићена добра
- путна мрежа
- сеизмичке карактеристике

2. Процена опасности од поплава, одроњавања и клизања земљишта, рушења брана, нагомилавања леда на водотоцима, атмосферских непогода, снежних наноса и суше и процена сопствених снага и могућности за заштиту и спасавање становништва и материјалних добара на територији општине Велико Градиште

- могуће опасности од поплава:
- могућа поплавна подручја у захвату водотокова I. реда,
- могућа поплавна подручја у захвату водотокова II. реда (брањена и небрањена),
- угроженост територије од појаве подземних вода
- одроњавања и клизања земљишта
- нагомилавања леда на водотоцима
- појава снега и снежних наноса
- снаге и средства за одбрану од поплава; одроњавања и клизања земљишта; нагомилавања леда на водотоцима; снега и снежних наноса

3. Извод из оперативног плана одбране од поплава за воде I. реда за 2018. годину

4. Критеријуми за проглашавање одбране од поплава.

5. Мере заштите од поплава.

5.1. Превентивне мере.

- 5.1.1. Преглед превентивних мера у заштити од поплава, одроњавања и клизања земљишта, снега и снежних наноса на територији општине Велико Градиште
- 5.1.2. Преглед повереника цивилне заштите и њихових заменика
 - 5.1.2.1. Преглед осматрача, организатора и вођа одбране од поплава по секторима на реци Дунав.
 - 5.1.2.2. Преглед осматрача, организатора и вођа одбране од поплава по деоницама на реци Пек.
 - 5.1.2.3. Преглед осматрача, организатора и вођа одбране од поплава по деоницама на осталим рекама (водотоци II. реда)
 - 5.1.2.4. Преглед екипа за одбрану од поплава на критичним тачкама
 - 5.1.2.5. Начин узбуњивања и обавештавања угроженог становништва
 - 5.1.2.6. Преглед оперативних мера и активности које се предузимају када евидентно постоји опасност од поплава на територији општине Велико Градиште.

5.2. Оперативне мере и активности када дође до поплаве

- 5.2.1. Преглед оперативних мера и активности које се предузимају када наступи поплава на територији општине Велико Градиште
- 5.2.2. Преглед правних субјеката који се ангажују у акцијама заштите и спасавања од поплава, одроњавања и клизања земљишта; снега и снежних наноса на територији општине Велико Градиште.
- 5.2.3. Преглед правних субјеката из других општина који се ангажују у акцијама заштите и спасавања од поплава, одроњавања и клизања земљишта; снега и снежних наноса на територији општине Велико Градиште.

6. Ублажавање и отклањање последица поплава, одроњавања и клизања земљишта;

7. Руковођење одбраном од поплава.

- 7.1. Шема руковођења и сарадње у ванредним ситуацијама на територији општине Велико Градиште.
- 7.2. Списак чланова Општинског штаба за ванредне ситуације општине Велико Градиште.
- 7.3. Лице задужено за координацију одбране од поплава за територију општине Велико Градиште, лице надлежно за проглашавање фаза одбране од поплава и лице задужено за евидентирање података о историјским поплавама за потребе ППРП.
- 7.4. Списак чланова стручно-оперативног тима за заштиту од рушења и спасавање из рушевина и заштиту и спасавање од поплава и несрећа на води и под водом.
- 7.5. Дневник употребе снага и средстава у акцијама заштите и спасавања људи и материјалних добара од поплава, одроњавања и клизања земљишта; снега и снежних наноса на територији општине Велико Градиште.

8. Техничка документација.

- 8.1. Шема кишне канализације (затварачи на изливима у Дунав).
- дата на увид приликом предаје оперативног Плана.

9. Графички прилози.

- 9.1. Топографска карта општине Велико Градиште, са распоредом људства по деоницана и секторима и сарадња са суседном општином Голубац.
- 9.2. План града.

10. План обезбеђења финансијских средстава за спровођење Оперативног плана за воде II реда за 2018. годину.

1. ОСНОВНЕ КАРАТЕРИСТИКЕ ТЕРИТОРИЈЕ ОПШТИНЕ ВЕЛИКО ГРАДИШТЕ

Топографско-географске карактеристике

Територија Општине Велико Градиште заузима североисточни део Браничевског округа од 344 км².

Својим северним делом у дужини од 22 км. Граничи се са Републиком Румунијом те се из тих разлога третира као погранична општина.

На северу (у дужини од 9 км.) граничи се са АП Војводином (општина Бела Црква), на истоку са општином Голубац, на југоистоку са општином Кучево, на југозападу са општином Мало Црниће и на западу са општином Пожаревац.

Рељеф је равничарско-брдски од чега је под шумом 3369 хектара, што од укупне површине територије општине Велико Градиште износи 10,27%. Остали део територије је у категорији обрадивих површина. Међутим, око 30% обрадивих површина, посебно на обронцима брда, више се не обрађује те је те просторе прекрило ниско жбунасто растиње и коров.

Најмања надморска висина износи 67,5м у приобаљу Дунава, а највиша 362 м на Липовачи, која је највиши део територије.

Најчешћа надморска висина територије износи око 130 м.

Хидрографске карактеристике

Територија општине Велико Градиште нема разуђену хидрографску мрежу. Ослања се на две главне реке: Дунав и Пек, које територијом општине Велико Градиште имају равничарски ток. Остале реке немају дуге водотокове, али све, осим Кисилевачке реке, у време интензивних киша, имају карактеристике бујичастих водотокова.

У приобаљу Дунава је изграђена мрежа канала која прикупља, пре свега, подземне воде, које се путем препумпних станица одводе у Дунав.

Климатске карактеристике

Општина Велико Градиште припада западноевропској временској зони са умерено континенталном климом и четири јасно изражена годишња доба. Међутим, посебна карактеристика ове територије је њена изложеност северним ветровима и кошави. Кошава спада у карактеристичне ветрове за ово подручје (дува и по 140 дана

годишње) и често је олујне јачине (са ударима од 100- 130 км/ч), а јавља се као последица разлике ваздушног притиска на овом делу континента.

Водотоци 1. и 2. реда

Сви водотоци на територији општине Велико Градиште припадају сливном подручју реке Дунав. Највећа река на подручју општине је река Пек.

Водотоци 1. реда су Дунав и Пек.

Водоток реке Дунав (десна обала са десним насипом уз Дунав), од села Винци до Затоња и од Рама до краја територије општине Велико Градиште, у дужини од око 30 километара, је у надлежности ХЕ «Ђердап», као и водоток реке Пек у дужини од око 3 км узводно од ушћа у Дунав.

Водотоци 2. реда су:

1. Чешљевобарска река,
2. река Бара,
3. река Река,
4. река Славица,
5. Кисилевачка река (која настаје спајањем Реке и Славице)

Демографске карактеристике – насеља и стамбене целине, структура становништва по насељима

На територији општине Велико Градиште у 26 насеља настањено је 23.293. становника, од чега је 5.658. на привременом раду у иностранству (попис из 2011). Од укупног броја становника њих **5.868.** живи у граду **Велико Градиште**, а **11.691.** живи у **сеоским насељима** (без грађана који су у иностранству) , и то:

ОПШТИНА / ОКРУГ	Укупно Градско остало	Број насеља	Становништво у земљи		Иностранство
			Становништв о	Станови	
<i>1</i>	<i>2</i>		<i>3</i>	<i>4</i>	<i>5</i>
Велико Градиште	Укупно	26	17.559	10.033	5.658
	Градско	1	5.868	3.580	
	Остало	25	11.691	6.453	

Бискупље 397	Затоње 597	Кусиће 664	Печаница 322	Средњево 476
Гарево 201	Камијево 305	Љубиње 259	Пожежено 651	Тополовник 705
Десине 531	Кисилево 552	Мајиловац 770	Поповац 149	Триброде 459
Дољашница 302	Кумане 318	Макце 815	Рам 258	Царевац 759
Ђураково 226	Курјаче 730	Острово 262	Сираково 590	Чешљева бара 278

ОПШТИНА / ОКРУГ	ПОЛ	Укупно становника	Школска спрема			
			Средња	Виша	Висока	Непознато
<i>1</i>	<i>2</i>	<i>3</i>	<i>4</i>	<i>5</i>	<i>6</i>	<i>7</i>
	Укупно	17.559	4.489	493	588	67

Велико Градиште	Мушки	8.538	2.408	250	268	35
	Женски	9.021	2.081	243	320	32

У свим насељима, па и у самом Великом Градишту, преовлађује разуђена стамбена иградња, са максималном спратношћу до 4 спрата и максималним бројем станова у стамбеним зградама до 40 станова.

Привредни, индустријски, инфраструктурни и остали објекти

Општина Велико Градиште је типично пољопривредна и третира се као неразвијена.

Међутим, треба истаћи да поред пољопривреде на територији општине Велико Градиште функционишу у знатној мери и друге делатности, међу којима посебно место заузимају туризам, занатство и трговина.

У граду Велико Градиште активни су следећи привредни правни субјекти.

1. „Аспром“ фабрика сточне хране и фарма свиња,
2. „Еском“ – производња торти и колача ,
3. ЈКП „Дунав“- производња и дистрибуција воде,
4. „Електроморава“ – дистрибуција електричне енергије.

На територији општине Велико Градиште постоји 7. бензинских пумпи и 1 гасна станица

- Велико Градиште.....3
- На магистралном путу Вел.Градиште-Кусиће.....1
- Триброде1
- Средњево.....1
- На изласку из Мајиловца према Сиракову1
- Гасна станица „Стевић“у Великом Градишту1

Посматрано са аспекта могуће угрожености од поплава - на територији општине Велико Градиште не постоје значајни привредни и индустријски објекти који би се нашли у поплавним рејонима.

Међутим, са истог аспекта је значајно Извориште воде за пиће које снабдева Велико Градиште и околину водом за пиће, а налази се у рејону Јелак, у захвату реке Пек.

Загађивачи

Тренутно нема загађивача. Међутим, посебан облик загађивања текућих и других вода, посебно воде за пиће, јесте загађивање непримереном употребом пестицида, посебно инсектицида, у пољопривреди.

Заштићена добра

У заштићена добра на територији општине Велико Градиште се могу сврстати:

- Извориште воде Јелак,
- Сребрно језеро,
- Градски парк и
- Градски музеј.

Путна мрежа

Територијом општине прелази неколико комуникација:

- 1.Магистрални пут Пожаревац - Кладово- Неготин (кроз насеља: Сираково, Мајиловац, Ђураково, Тополовник, Кумане, Велико Градиште);
- 2.Регионални пут Тополовник – Рам (кроз надсеља Кисиљево и Затоње);

3.Регионални пут Велко Градиште – Кучево (кроз насеља: Триброде, Средњево, Чешљева Бара и Макце);

4.Железничка пруга Пожаревац – Мајданпек (кроз насеља: Сираково и Чешљева Бара);

5.Северни део територије општине, са насељима Рам, Затоње, Острово, Велико Градиште и Пожежено, наслања се на главну водену саобраћајницу Европе – Дунав, при чему је пристаниште у Великом Градишту.

-код села Рам налази се и скелски прелаз преко Дунава који повезује општину Велико Градиште са општином Бела Црква у АП Војводина.

Сеизмичке карактеристике

Територија општине Велико Градиште је на сеизмичкој карти Србије означена са 7-8 степени Меркалијеве скале

2 . ПРОЦЕНА ОПАСНОСТИ ОД ПОПЛАВА, ОДРОЊАВАЊА И КЛИЗАЊА ЗЕМЉИШТА; РУШЕЊА БРАНА, НАГОМИЛАВАЊА ЛЕДА НА ВОДОТОЦИМА; АТМОСФЕРСКИХ НЕПОГОДА; СНЕЖНИХ НАНОСА И СУШЕ И ПРОЦЕНА СПОСТВЕНИХ СНАГА И МОГУЋНОСТИ ЗА ЗАШТИТУ И СПАСАВАЊЕ СТАНОВНИШТВА И МАТЕРИЈАЛНИХ ДОБАРА НА ТЕРИТОРИЈИ ОПШТИНЕ ВЕЛИКО

2.1. Могуће опасности од поплава

Искуства из 1981, 2006, 2009 и 2014. године указују на објективно постојање могућих опасности од поплава на територији општине Велико Градиште и у наредном периоду, а самим тим и на вероватни настанак великих материјалних штета, као и других непосредних и посредних последица поплава по становништво и материјална добра.

Узроке могућих поплава на територији општине Велико Градиште треба посматрати са више аспеката имајући у виду:

- положај територије општине у односу на реку Дунав који, као европска река, у време топљења снега на Алпима, у средњој Европи и на Карпатима, са својим бројним притокама доноси велике количине воде које могу бити драстично велике ако истовремено са топљењем снега наступе интензивни кишни периоди;

- положај територије општине у односу на реку Пек који током читаве године својим дугим водотоком и разуђеним сливом доноси воду са Хомољских планина и Северног Кучаја и постаје нарочито претећи у пролећном периоду у време топљења снега и обилнијих киша на територијама општина које значајно надвисују територију општине Велико Градиште;

- карактеристике рељефа територије општине који је испресецан бројним кратким водотоцима који не формирају веће сливове;

- карактеристике и стање водотокова, односно речних корита;

- стање нивоа подземних вода, посебно у пролећном и кишном периоду;

- функцију мреже канала чији је задатак да до потребног нивоа прихвати и одведу подземне воде;

- однос становништва насељених места поред водотокова према водотоку и приобаљу, а посебно према већ постављеним одбрамбеним објектима.

2.1.1. Могућа плавна подручја у захвату водотокова I. реда

2.1.1.1. Положај територије општине у односу на реку Дунав и могуће опасности од поплава

Читавом својом северном страном, у дужини од око 30 километара, територија општине Велико Градиште лежи на Дунаву који услед глобалних климатских промена, нарочито у пролећном периоду, у време отапања снега и обилних киша, представља примарну потенцијалну опасност од поплава за насеља Рама, Велико Градиште и Пожежено, што се као поуздана вероватноћа показало у месецу априлу 2006.године.

Порастом водостаја реке Дунав долази истовремено до пораста нивоа подземних вода у његовом ужем и ширем приобаљу, па се тако појављује секундарна потенцијална опасност од поплава услед пораста нивоа подземних вода, што се такође показало као поуздана вероватноћа у месецу априлу 2006, 2013 и 2014 године, у рејону Аде и Рита југозападно од Рама; у рејону Кисилево – Тополовник – Кумане – Рамски рит и у рејону села Пожежено.

Уколико би ниво Дунава прешао границу ванредне одбране од поплава, велика је вероватноћа да би се под водом (дунавске и подземне воде) нашло око 290 хектара површине, и то:

1. рејон Рама са око 30 ха пољопривредног и непољопривредног земљишта и са око 30-40 стамбених и других објеката непосредно уз реку Дунав;
2. рејон Кисилево-Тополовник-Кумане-Рамски рит са око 150 ха пољопривредног и непољопривредног земљишта и стамбеним и другим објектима – у Кисилеву око 30, у

3. Тополовнику око 8, у Куману око 10 објеката различите намене;
4. рејон Великог Градишта са око 20 ха изграђених површина на којима би било угрожено око 150 – 200 стамбених и других објеката и
5. рејон Пожежена са око 90 ха пољопривредног и непољопривредног земљишта и са 239 стамбених и других објеката.

Примарне последице поплава насталих продором воде Дунава или нарастањем нивоа подземних вода у његовом ужем или ширем приобаљу зависиле би од неколико фактора:

- висине нивоа воде;
- годишњег доба;
- временских услова, при чему треба имати у виду могућност појаве снажног северног ветра који би проузроковао високе таласе и додатна потапања територије;
- степен изграђености и насељености угроженог подручја, што обично резултира великом материјалном штетом;
- степен искоришћености пољопривредног земљишта у датом тренутку, што такође резултира великом материјалном штетом;
- степен ангажованости и ефикасности одбрамбених структура, при чему треба имати у виду настале трошкове услед њиховог ангажовања;

Секундарне последице могу имати различит интензитет и обим, а углавном се огледају у следећем:

- вишегодишње умањење квалитета пољопривредног земљишта;
- поремећени услови становања;
- поремећени услови снабдевања;
- поремећени здравствено-ветеринарски услови и могућа појава епидемија код људи и животиња;
- могућа масовна појава штеточина;
- појава клизишта;
- потреба за обимном асанацијом територије и тд.

Могуће опасности и последице од поплава реке Дунав у горе наведеним рејонима општине Велико Градиште указују на потребу благовремених припрема за:

1. спровођење превентивних мера да не дође до неочекиване поплаве;

2. спровођење оперативних мера на заштити и спасавању становништва и материјалних добара у случају настанка поплаве.

Са аспекта „Закона о водама“ река Дунав има уређен водоток читавом дужином територије општине Велико Градиште. А сви уређени водотоци су, према истом Закону, у надлежности Министарства надлежног за послове водопривреде- како са аспекта процењивања опасности, тако и са аспекта процењивања опасности од поплава и непосредне одбране од поплава угрожених делова територије у приобаљу. У конкретном случају-овај део Дунава, у захвату територије општине Велико Градиште, је у надлежности ЈВП „Србијаводе“ и ХЕ „Ђердап“ са већ наведених аспеката. Ова два субјекта имају обавезу да процењују опасност од поплава и да непосредно организују и воде непосредну одбрану од поплава на територији општине Велико Градиште. У том циљу донет је Оперативни план за одбрану од поплава за воде 1. реда за 2018. годину, (који је објављен у „Сл.гласнику РС“, бр.15/2018. од 28.02.2018. године), који таксативно, по имену и презимену, наводи одговорна лица за сваку деоницу уређеног водотока Дунава.

То међутим не значи да локална самоуправа нема никакве обавезе у случају постојања потребе за непосредну одбрану од поплава када је река Дунав у питању.

Локална самоуправа има обавезу, у складу са Законом о ванредним ситуацијама; Законом о водама и Законом о локалној самоуправи, да помогне у непосредној одбрани од поплава расположивим људством и механизацијом у складу са Планом одбране од поплава који израђују „Србијаводе“ и ХЕ „Ђердап“ за овај део уређеног водотока Дунава, у захвату територије општине Велико Градиште. Са друге стране, „Србијаводе“ и „Ђердап“ имају обавезу да писменим путем, или изводом из Плана одбране од поплава, затраже учешће снага и средстава општине Велико Градиште у непосредној одбрани од поплава када је река Дунав у питању, при чему обезбеђују и неопходне трошкове ангажовања снага и средстава субјеката са територије општине Велико Градиште.

Пракса из 2006, 2009 и 2014. године је показала да се у конкретним условима, посебно у почетној фази одбране од поплава, која је најбитнија, на терену појаве само тренутно расположиве снаге локалне самоуправе. Од њихове организације и активности у самом почетку најчешће зависи даљи ток одбране од поплава.

Са аспекта угрожености и одбране од поплава наведене рејоне које би угрозила вода Дунава (и подземне воде) треба поделити на одбрамбене секторе; за сваки сектор треба одредити по 4 лица који би по сменама у 24 сата били осматрачи и уједно би организовали и водили одбрану од поплава у оквиру сектора којим су задужени:

1.Рејон Рама:

Први сектор: подручје Аде до тврђаве у Раму;

Други сектор: Тврђава у Раму – ушће потока В.Шајица у Дунав.

2.Рејон Кисилјево-Тополовник-Кумане-Рамски рит:

Први сектор: подручје села Кисилјево;

Други сектор: подручје села Тополовник;

Трећи сектор: подручје села Кумане

3.Рејон Великог Градишта:

Први сектор: раскрсница улица Краља Петра I и Лоле Рибара до раскрснице улица Краља Петра I и Београдске;

Други сектор: раскрсница улица Краља Петра I и Београдске до ЈКП „Стандард“;

Трећи сектор: ЈКП „Стандард“ до ушћа Пека;

Четврти сектор: ушће Пека узводно до моста на путу за Пожежено.

4.Рејон села Пожежено:

Први сектор: мост преко Пека на путу В.Градиште – Пожежено до црпне пумпе поред Дунава узводно од села;

Други сектор: црпна пумпа поред Дунава узводно од села до напуштене карауле и сеоског гробља.

2.1.1.2.Положај територије општине у односу на реку Пек и могуће опасности од поплава

Река Пек настаје у ширем рејону Мајданпека одводећи воду према Дунаву са једног дела Северног Кучаја и једног дела Хомољских планина, тако да у периоду наглог топљења снега и дуготрајних киша у већем делу свог водотока поприма бујичаст карактер, па тако овом реком вода нагло пристиже према источном делу територије општине Велико Градиште плавећи површине у рејонима села Триброде и Кусиће и изазивајући пораст нивоа подземних вода у приобаљу дуж Великог Градишта и у рејону села Пожежено.

До села Триброда река Пек тече западним ободом територије општине Голубац, при чему на појединим местима (имајући у виду и промене водотока) представља границу између територија општина Велико Градиште и Голубац, а низводно од села Браничева тече територијом општине Велико Градиште

Део водотока Пека који тече територијом општине Велико Градиште можемо сматрати равничарском реком са уређеним водотоком од ушћа у Дунав па узводно левом обалом реке Пек до краја улице Жике Поповића (брег испод гробља) и десном обалом реке Пек до Рејона Пескова.

Међутим могуће опасности од поплава које би изазвала река Пек треба сагледавати у следећем контексту:

1. Дужина водотока Пека и читав његов слив, почев од Хомољских планина и Северног Кучаја до територије општине Велико Градиште, указују на могућност појаве надоласка великих количина воде у пролећном периоду и у периоду великих киша.

(Велике кише у летњем периоду на подручју Хомољских планина и Северног Кучаја могу изазвати изненадну појаву надоласка великих количина воде у Пеку на подручју општина Велико Градиште и Голубац и изазвати изненадну поплаву);

2. Велике разлике у надморским висинама дуж водотокова у сливу Пека и самог Пека указују на бујичасте карактеристике ове реке. Чак и део водотока Пека између села Клење и села Браничево има бујичасте карактеристике, јер дужина водотока између Клења и Браничева износи око 16 километара. Разлика у надморској висини између моста преко Пека у рејону села Душманић и моста преко Пека у рејону Браничева износи 34 метра, што значи да се на сваки километар водоток спушта за по 2,12 метра. То је довољан разлог да се и овом делу Пека припишу бујичасте карактеристике што повећава опасност од поплава у рејону села Триброде и Кусиће;

3. Пораст нивоа реке Дунав непосредно изазива пораст нивоа реке Пек узводно од ушћа до моста на путном правцу Велико Градиште – Пожежено, што заједно изазива пораст подземних вода у рејону села Пожежено и у приобаљу дуж Великог Градишта.

Са аспекта угрожености од поплава посебно опасна ситуација би била када би дошло до надоласка реке Пек при водостају Дунава који захтева ванредну одбрану од поплава. Тада би ниво воде Дунава представљао природну препреку за отицање воде Пека.

4. Од ушћа у Дунав до моста на путном правцу Велико Градиште – од ушћа у Дунав па узводно левом обалом реке Пек до краја улице Жике Поповића (брег испод гробља), и десном обалом реке Пек до Рејона Пескова јер су постављени одбрамбени насипи (даме) са обе стране водотока реке Пек.

Међутим, водоток Пека са обалним делом је читавом дужином и ширином узводно до рејона села Чешљева бара (и даље према Клењу и Раброву) прекривен вишегодишњим растињем (добар део тога је поломљен и лежи потпљен) које успорава отицање воде и које задржава већи део пливајућег материјала формирајући при томе препреке – бране које изазивају изливање воде из корита реке, а понекада и промену правца водотока.

Истовремено, најчешће у рејону насеља, непосредно уз водоток, формирају се дивље депоније различитог материјала који се при порасту водостаја покрене и на препрекама у кориту реке формира препреку која доприноси изливању воде из корита;

5. Дуж Пека у рејону села Кусиће и Триброде својевремено је постављен одбрамбени насип у циљу заштите ових села од изливања реке.

Међутим, одбрамбени насип нема више ту функцију, јер је на многим местима пробијен или поравнат са осталим површинама да би поједина домаћинства уз Пек имала додатни улаз-излаз из дворишта, а то су незаштићени отвори за пробој воде при високом водостају Пека.

Одбрамбени појас између одбрамбеног насипа и водотока је угрожен тиме што је прекривен вишегодишњим растињем; или се користи као проширено двориште на коме су изграђени објекти различите намене; или се користи као простор за смештај кабасте сточне хране и пољопривредне механизације и другог материјала; или се обрађује као башта под пластеником, и др.

6. Постојећи мостови преко Пека и запушени сигурносни пропусти испод путева у захвату постојећих мостова могу у одређеним ситуацијама, при наносу веће количине пливајућег материјала, представљати препреку која би изазвала пораст водостаја узводно, изливање воде и скретање водотока.

Са аспекта угрожености и одбране од поплава део водотока Пека, лева обала од улице Жике Поповића па узводно до висине сеоског гробља у селу Триброде и десна обала од ушћа од рејона Пескова до моста у Кусиће може се поделити на деонице; за сваку деоницу треба одредити по 4 лица који би по сменама у 24 сата били осматрачи и уједно би организовали и водили одбрану од поплава у оквиру деонице којом су задужени:

Прва деоница: од моста на путу Велико Градиште - Пожежено па узводно до висине Пескова (Кључеви);

У захвату ове деонице посебно критична тачка може бити наведени мост, јер пливајући материјал може између стубова моста формирати препреку која би могла изазвати оштећење моста изливање воде и подизање нивоа подземних вода у рејону Смолнице.

Посебан проблем може изазвати покретање оборених стабала која леже у самом водотоку на дужини од око 800 метара узводно од моста.

Друга деоница: од Пескова (Кључеви) па узводно до подножја села Кусиће (Јасење).

Осматрање и одбрамбени радови на простору ове деонице би имали за циљ спречавање продора воде према рејону Смонице где су изворишта воде за пиће.

Трећа деоница: подножје села Кусиће (Јасење) па узводно до моста на путу Велико Градиште - Браничево

Критичне тачке у оквиру ове деонице могу бити:

1. Сви отвори у некадашњем одбрамбеном насипу који су урађени ради проширења дворишта; ради отварања пролаза; ради депоновања кабасте сточне хране; ради подизања пластеника и др.

2. Мост на уласку у Кусиће на путу Кусиће-Браничево, јер пливајући материјал може између стубова моста формирати препреку која би могла изазвати оштећење моста изливање воде и подизање нивоа подземних вода у рејону узводно од моста.

Прва, друга и трећа деоница би биле у надлежности месне заједнице Кусиће.

Четврта деоница: од моста на путу Велико Градиште – Браничево па узводно до висећег моста на путу Триброде – Браничево.

У оквиру ове деонице критичне тачке могу бити:

1. Мост на путу Велико Градиште – Браничево из већ наведених разлога;

2. Сигурносни пропуст испод пута удаљен од моста за око 200 метара на правцу према Великом Градишту (код раскрснице – скретање за Триброде) који одводи изливену воду са простора низводно од села Триброде у подножју Одморног брда.

Пета деоница: висећи мост на путу Триброде – Браничево па узводно до висине Трибродског гробља.

У оквиру ове деонице критичне тачке могу бити сви отвори у некадашњем одбрамбеном насипу који су урађени ради проширења дворишта; ради отварања пролаза; ради депоновања кабасте сточне хране; ради подизања пластеника и др.

Висећи мост не представља критичну тачку са аспекта могућности да постане препрека, али задржавање пловећег материјала на његовој огради може изазвати његово рушење.

2.1.2. Могућа плавна подручја у захвату водотокова II. реда

2.1.2.1. Остали водотоци на територији општине Велико Градиште

Са аспекта угрожености и одбране од поплава треба евидентирати следеће водотоке:

Чешљевобарска река која настаје спајањем Малоградишке и Љубињске реке.

Малоградишка река настаје спајањем више потока на простору између Малог Градишта и Смољинца. Дужина њеног водотока (без потока) је око 7 километара при чему има разлику у надморској висини за 21 метар, што значи да на сваки километар њен водоток опада за 3 метра, а то испољава њене бујичасте карактеристике.

Љубинска река настаје спајањем два потока на око 2 км западно од Љубиња, који доносе воду из рејона Рта и рејона Медвеђака. Дужина њеног водотока (без потока) је око 4 километра, при чему је разлика у надморској висини за 18 метара, што значи да на сваки километар њен водоток опада за 4,5 метра, а то такође испољава њене бујичасте карактеристике.

У време интензивних киша ове две реке са својим потоцима, у релативно кратком времену, донесу велике количине воде спајајући се и чинећи Чешљевобарску реку, која изливањем може нанети штете на пољопривредном земљишту у захвату села Гареве и Чешљева бара.

У циљу организације одбране од поплава на овој реци треба предвидети **једну деоницу која би обухватала рејон села Чешљева Бара**, где су **критичне тачке мостови (железнички и друмски) у северном делу села**. Оба моста могу због пливајућег материјала постати препреке и тако изазвати изливање воде која би угрозила северни део села.

Река Бара која настаје од потока у рејону између села Макце и села Забрега. Протиче кроз село Чешљева Бара и улива се у Чешљевобарску реку, низводно од села у рејону Љубечког поља. Дужина њеног водотока зноси око 10 км при чему има разлику у надморској висини за 39 метара, што значи да њен водоток на сваки километар губи висину за 3,9 метра и самим тим упућује на њене бујичасте карактеристике у време интензивних киша.

Као и Чешљевобарска река и она може у време интензивних киша за кратак временски период донети велику количину воде у рејон села Чешљева Бара угрожавајући при томе пољопривредно земљиште у свом приобаљу, а потом и само село.

Као и у претходном случају - у циљу организације одбране од поплава на овој реци треба предвидети једну деоницу која би обухватала рејон села Чешљева Бара, где су критичне тачке мостови (железнички и друмски). Оба моста могу због пливајућег материјала постати препреке и тако изазвати изливање воде која би угрозила део села.

За ову деоницу у рејону села Чешљева Бара, која обухвата Чешљевобарску реку и реку Бару, треба одредити 4 лица који би по сменама у 24 сата били осматрачи и уједно би организовали и водили одбрану од поплава у оквиру деонице којом су задужени.

Кисиљевачка река која настаје спајањем река Реке и Славице на простору између Ђуракова и Поповца, а улива се у Сребрно језеро западно (узводно) од Кисиљева за око 500 метара. Дужина њеног водотока је око 4 километра и тече типичном равницом.

Међутим, са аспекта могуће угрожености од поплава територије којом она тече, треба узети у обзир неколико чињеница:

1. Она настаје спајањем две реке – Реке и Славице

А) **река Река** доноси воду са простора Сираково – Печаница – Десина - Липовача, а настаје спајањем Сираковачке реке (рејон Сиракова), потока Буковица и Давидовца (рејон Рамнице) и Десинског потока (рејон Десина), а јужно од Ђуракова у њу се улива Црљенац који довлачи воду са западног обода Липоваче.

Дужине ових водотокова нису велике, али су разлике у надморским висинама дуж токова такве да указују на опасност од бујичастих вода у време интензивних киша у време било ког годишњег доба.

Б) **река Славица** доноси воду са простора села Мајиловца и села Курјаче, а настаје за око 1 км западно од Ђуракова спајањем Курјачког канала са потоцила из рејона села Мајиловац.

Курјачки канал је карактеристичан по томе што се у њега сливају воде неколико потока који имају искључиво бујичаст карактер (Дубоки поток, Нимнички поток, Курјачки поток)

Дакле, реке Река и Славица, које формирају Кисилевачку реку, с обзиром на конфигурацију рељефа одакле прикупљају воду, у време интензивних киша попримају карактеристике бујичастих токова, па самим тим мењају и карактеристике Кисилевачке реке.

2.Реке Река, Славица, а потом и Кисилевачка река теку територијом где је ниво подземних вода висок током читаве године. Њиховим надоласком ниво подземних вода постаје виши, што угрожава рејоне села Ђураково, Поповац и Кисилево, као и део пољопривредног земљишта које припада рејону села Бискупље.

У циљу организације одбране од поплава на овој реци треба предвидети две деонице:

Прва деоница: рејон села Ђураково-Поповац.

У оквиру ове деонице могу бити 3 критичне тачке:

Прва критична тачка је мост-пропуст на Курјачком каналу код кривине на путу према Мајиловцу, западно од Ђуракова око 1 км. Зачепљење овог пропуста би значило изливање воде по путу и преко пута на правцу према Ђуракову па би тиме била угрожена домаћинства која су поред асфалтног пута.

Друга критична тачка је мост на путу В.Градиште – Пожаревац у самом селу, где пливајући материјал може формирати препреку, оштетити мост и изазвати изливање воде чиме би било угрожено неколико домаћинства

Трећа критична тачка је мост на локалном путу у Ђуракову, низодно од претходног за око 150 метара

Друга деоница: рејон села Кисилево

У оквиру ове деонице могу бити 3 критичне тачке:

Прва критична тачка: први пропуст на каналу мелиорационог система (2.фаза), који се улива у Сребрно језеро (на старом путу Кисилево - Затоње);

Друга критична тачка: други пропуст на истом каналу мелиорационог система (2.фаза). Овај пропуст води кроз одбрамбени насип поред Сребрног језера чијом круном води асфалтни пут Кисилево – Затоње;

Трећа критична тачка: пропуст Кисилевачке реке у одбрамбеном насипу поред Сребрног језера.

Карактеристика све три критичне тачке се састоји у томе што пливајући материјал нагомилавањем може формирати брану и изазвати изливање воде из водотока и њено ширење према селу.

За прву деоницу треба одредити 4 лица који би по сменама у 24 сата били осматрачи и уједно би организовали и водили одбрану од поплава у оквиру деонице којом су задужени.

Друга деоница је обухваћена током разраде опасности од Дунава.

УРВИНСКИ ПРОЦЕСИ И УРВИНСКЕ БУЈИЦЕ

На деснообалном приобаљу реке Дунав непосредно узводно од Ђердапске клисуре, евидентиран је низ сливова са изразито снажним ерозионим процесима. Урвински процеси, као феномен са пратећим бујичним поплавама у приобаљу р. Дунав, везан је за подручја са заступљеним лесним слојевима-у окружењу великоградиштанског рита: Затоње и Куманске и Тополовничке бујице. На подручју Кумане-Тополовник налазе се 5 урвинских бујица и то: Велико осовље, Глибовац, Стражевица, Добре воде и Караловац а у насељу Затоње 2 урвинске бујице и то: једна у самом месту и друга на путу Затоње – Кисилево.

На овом подручју су у протеклом периоду забележени сви облици дејства овог феномена: ерозије земљишта, деградација пољопривредних површина, бујичне поплаве и лава у великом размарама, са засипањем путева, делова насеља и система канала за одводњавање великоградиштанског рита.

Посебан проблем је везан за појаву нових урвина-неконтролисаним просецањем путева, због чега је неопходна активна улога локалне самоуправе, јер је неоправдана улагања државних средстава без спровођења ограничења за активности ове врсте који компромитују и најбоља решења.

Познато је да заштита подручја од ове врсте ерозије захтева комплексне и целовите техничке и административне мере (мере забране и ограничења), значајна средства и континуитет у реализацији.

Управо су то и разлози због којих је приобално подручје општине Велико Градиште добило статус најугроженијег подручја-подручја I ранга приоритета за спровођење антиерозионих мера.

Са садашњег аспекта, може се закључити да се услед смањења улагања, ово подручје третира незаштићеним.

Општина Велико Градиште је израдила нови План за одређивање ерозионих подручја за територију општине Велико Градиште који је усвојен на скупштини општине у месецу јануару 2016. године, после кога следи израда Одлуке о спровођењу законских мера и надзора на ерозионим подручјима од стране општине Велико Градиште а све у циљу борбе против ерозије и бујица.

Такође локална самоуправа ће учинити све да конкурише код надлежних државних органа и других донаторских фондова за добијање новчаних средстава за уређење појединачног утврђеног „ерозијоног подручја”.

Остали водотоци нису од значаја са аспекта организовања одбране од поплава, али о наведеним водотокима (осим Дунава) једно генерално запажање:

-сви водотоци су прекривени вишегодишњим растињем никлим у самом водотоку и у његовом обалном делу, што успорава отицање воде, задржава пливајући материјал и ствара услове за формирање препрека и изливање воде и промену правца водотока;

-сви водотоци су замуљени чиме је проточни профил битно смањен;

-услед растиња и муља пропусна моћ свих водотока је битно смањена;

-на појединим местима на обалама водотокова су формиране дивље депоније чије покретање може створити препреку на водотоку, па чак и преусмерити водоток;

-простори око мостова и пропуста су урасли у шибље што још више отежава проток воде испод њих и ствара услове за њихова поткопавања и оштећења;

- Општина Велико Градиште чини из године у годину све веће напоре да издвоји средства за превентиву на водама II. реда које су у надлежности исте како би спречила да дође до бујичних поплава и угрожавања како људских живота, домаћинства(материјалних добара) и пољопривредног земљишта.

2.1.3. Подземне воде

Због положаја у односу на Дунав, због конфигурације територије и карактеристика тла територија општине Велико Градиште је карактеристична по високом нивоу подземних вода, које у пролећном периоду и кишним периодима могу потапањем пољопривредних површина нанети велике материјалне штете.

Опасности од поплава насталих нарастањем нивоа подземних вода су још веће у време високог водостаја Дунава и Пека.

Високим нивоом подземних вода могу бити угрожени следећи простори:

- 1.Приобаље Дунава, рејон Аде југозападно од Рама, око 4-5 хектара;
- 2.Простор између подножја Врањевца и села Ђураково-Поповац, око 3 хектара;
- 3.Простор у захвату села Бискупље - Кисилево – Тополовник – Кумане, око 15 хектара;
- 4.Простор између Великог Градишта и Пека, око 3-5 хектар;
- 5.Рејон села Пожежено, око 5 хектара;
- 6.Рејон Смолнице и Кључеви, северно од села Кусиће, око 3 хектара;
- 7.Рејон села Триброде, око 2 хектара;
- 8.Рејон Љубечког поља између села Чешљева Бара и Средњево, око 3 хектара.

У време високог нивоа Дунава и Пека ове површине постају знатно веће.

У циљу одвођења подземних вода према Дунаву територију општине Велико Градиште пресецају бројни канали чији профили постају све мањи услед неодржавања.

Посебна карактеристика већине канала је њихова прекривеност вишегодишњим растињем.

2.2.Одроњавања и клизања земљишта

Територија општине Велико Градиште није карактеристична по појави одрона и клизишта у мери које би нарочито угрожавале комуникације или стамбена насеља.

Појава одрона и клизишта се везује за периоде интензивних, обилних киша, најчешће за пролећни и јесењи период, а највише зависи од конфигурације и педолошког састава тла.

Имајући у виду да се могућа појава одрона најчешће везује за проходност путних комуникација, можемо рећи да за територију општине Велико Градиште не постоје опасности од одрона који би угрозили важније комуникације.

Клизишта се могу појавити по ободу страна брда у чијем су подножју водотоци или водене површине, као што је Сребрно језеро на пример. Из тих разлога клизишта су могућа у следећим зонама:

1. Зона у приобаљу Сребрног језера на правцу село Затоње – Кисилево, у рејону Чука – Рогине хумке.

У рејону Чуке постоји активно клизиште, које више личи на истовремену комбинацију одрона и потонућа, што би био случај за посебна посматрања услед вероватноће да испод овог клизишта постоји активан подземни водоток. Но, без обзира на то, ово клизиште – одрон угрожава комбинацију Затоње – Кисилево и Затоње – Бискупље.

2. Јужни део села Макце, осојна страна, је на терену који већ представља клизиште у покрету, што се види по објектима чија је градња новијег датума, као и по већ напуштеним објектима. Ово клизиште може озбиљно угрозити двадесетак домаћинстава

3. Источни обод брда Врањевац код Мајиловца, где би била угрожена комуникација Велико Градиште – Пожаревац преко Мајиловца.

Међутим, до обимније појаве одрона и клизишта може доћи у случају обимније елементарне непогоде – земљотреса, имајући у виду да се територија општине Велико Градиште налази на подручју трусности до 8 степени Меркалијеве скале.

2.3. Нагомилавање леда на водотоцима

Због глобалног загревања земљине атмосфере зимски периоди су постали све краћи, са краћим периодима појаве јаких мразева који би изазвали појаву леда на водотоцима. Отуда је задњих двадесетак година појава леда на водотоцима веома ретка појава, која не оставља никакве последице. Међутим, нагле климатске промене у зимском периоду су ипак могуће, па је могућа појава дугих јаких мразева који би изазвали залеђивање река.

По отопљавању дошло би до отапања и пуцања леда на водотоцима и његовог покретања. При покретању понашао би се као сваки други пливајући материјал при наиласку већих вода – задржавао би се на препрекама стварајући бране проузрокујући изливање воде, плављења, па и промену водотока.

Са аспекта могуће појаве леда на водотоцима и одбране од поплава за општину Велико Градиште интересантна је река Пек, на којој би се у том случају примењивале исте мере као у случају непосредне опасности од поплава.

2.4. Појава снега и снежних наноса

Појава снега и снежних наноса може имати низ негативних последица по становништво на територији општине Велико Градиште из следећих разлога:

- долази до отежаног саобраћаја на путним правцима, па и до потпуног прекида до расчишћавања снега;
- отежани саобраћај или саобраћај у прекиду проузрокује отежано или прекинуто снабдевање грађана;
- појављују се отежани услови здравствене заштите;
- долази до прекида снабдевања струјом, а онда и водом за пиће;
- долази до прекида ПТТ саобраћаја;
- и др.

Са појавом снега ситуација постаје знатно сложенија ако истовремено дође до појаве јаког ветра, што је на подручју општине Велико Градиште чест случај. Тада долази до стварања високих снежних наноса на следећим локацијама:

1. На правцу Велико Градиште – Браничево, посебно у зони бензинске пумпе и главне трафостанице и Велико Градиште – Средњево, посебно у зони Одморног брда.

2. На правцу Велико Градиште – Пожаревац, преко Мајиловца, и то у зонама:

- скретање за Сребрно језеро – Кумане;
- Тополовник – Ђураково;
- Мајиловац – Сираково- путни правац даље према Пожаревцу и
- Мајиловац – Курјаче.

3. На правцу Средњево – Берање.

4. На правцу Чешљева бара – Макце.

2.5. Снаге и средства за одбрану од поплава; одроњавања и клизања земљишта; нагомилавања леда на водотоцима; снега и снежних наноса

Општина Велико Градиште располаже скромним снагама и средствима за непосредну одбрану од поплава, па се отуда мора посветити далеко већа пажња превентивним радњама на водотоцима и критичним тачкама са циљем благовременог спречавања поплаве. Међутим, у конкретној ситуацији постојеће снаге и средства могу бити недовољни те се из тих разлога мора рачунати на помоћ из суседних општина, односно са нивоа Браничевског округа, па и шире (искуство из 2006).

У конкретној ситуацији општина може ангажовати:

1. Приватни грађевински и аутотранспортни сектор:

<u>1.1. Љубиша Миловановић, село Десине:</u>	
-камион кипер „Мерцедес“.....	3
-камион кипер „Застава“ (мањи).....	1
-утоваривач (УЛТ).....	1
-грејдер.....	1
-багер.....	1
<u>1.2. Љубиша Спасић, Велико Градиште:</u>	
-камион кипер.....	2
-ровокопач (комбинирка).....	1
-булдозер ТГ 110 (гусеничар).....	1
-утоваривач (УЛТ).....	1
-грејдер МГ 145.....	1
-багер 600Б.....	1
<u>1.3. Драшко Спасић, Велико Градиште</u>	
-камион кипер.....	2
-утоваривач (УЛТ).....	1
-булдозер (гусеничар).....	1
-багер.....	1
<u>1.4. Новица Ивановић, село Сираково:</u>	
-камион кипер.....	2
-ровокопач (комбинирка).....	1
-утоваривач (УЛТ).....	1
-багер.....	1
<u>1.5. Милан Стевановић, Велико Градиште:</u>	
-камион кипер.....	1
-утоваривач (УЛТ).....	1
<u>1.6. Владан Митровић, село Затоње:</u>	
-камион кипер.....	3
-багер.....	2
-грејдер.....	1
<u>1.7. Зоран Тазев, Велико Градиште:</u>	
-камион кипер.....	1
-комбинирка ИБЦ.....	1
<u>1.8. Јовица Ђурић, село Курјаче:</u>	
-камион кипер.....	2
-багер (точкаш).....	1
-утоварна лопата.....	1
-вучни воз.....	1
<u>1.9. Динић Новица, село Мајиловац.</u>	
-мини багер.....	2
-мини дампер.....	2
-камион са дизалицом и грајфер 9,5м.....	1

-хидраулични пикамер 250 кг.....	1
-машина за керновање.....	1
-вучни воз.....	1

1.10. Драган Жиких, село Чешљева Бара.

- камион кипер	2
- утоваривац (УЛТ)	2
- вучни воз	1

3.Пловни објекти (бродови, барже, чамци, скеле)

По списку регистрованих пловних објеката из Лучке капетаније

4.Становништво са средствима у приватном власништву:

- грађана око 400 са пловним објектима чамцима
- моторни тегљач који уз бок носи теретно-путничку скелу 3.
- моторних пумпи око 20.

5.Закључак:

На територији општине Велико Градиште могуће су поплаве различитог узрока и обима. Највеће опасности од поплава прете насељима Дољашница, Кумане, Тополовник, Триброде, Кусиће и Велико Градиште где су могуће штете на урбаном и пољопривредном подручју.

У другу категорију могућих опасности можемо сврстати опасности од снежних наноса који могу блокирати саобраћајнице на дужи или краћи период.

Ова врста опасности намеће обавезу локалној самоуправи да благовремено уговори зимско одржавање путних праваца.

Клизишта и одрони нису специфичност ове територије те посебне опасности од њих не постоје, али их треба имати у виду.

Планом заштите од поплава треба предвидети:

- 1.Критеријуме за проглашавање одбране од поплава;
- 2.Мере заштите од поплава
 - 2.1.превентивне мере;
 - 2.2.оперативне мере и активности које се предузимају када евидентно постоји непосредна опасност од поплава;
 - 2.3.оперативне мере и активности када дође до поплаве;
 - 2.4.мере ублажавања и отклањања последица поплава;
 - 2.5.начин ангажовања снага и средства у одбрани од поплава;
 - 2.6.Руковођење одбраном од поплава**

У току појаве наведених елементарних непогода јављају се многи пратећи проблеми, као што су:

- рушења стамбених објеката;
- појава једног броја трауматизованих и оболелих лица и повреда различитих структура;
- настанак кварова на електромери и електроинсталацијама; ПТТ мрежи и инсталацијама; водоводној мрежи и инсталацијама; канализационој мрежи и инсталацијама;
- преливања септичких јама и отицања фекалија;
- и др.

Из тих разлога благовремено треба организовати и припремити тзв. **интервентне екипе** за отклањање кварова и пружање помоћи на читавој територији општине, које би у свом саставу имале: електричара, водоинсталатера, бравара, аутомеханичара, ПТТ техничара, руковоаца моторне тестере за дрво; руковоаца моторне тестере за бетон и гвожђе; руковоаца моторне (електричне) пумпе и тд.

		АКТИВНОСТ			средства		
1	2	3	4	5	6	7	8
1. МЕРЕ ПРОТИВЕРОЗИОНЕ ЗАШТИТЕ - ПРЕДВИЂЕНЕ ПОСЕБНИМ ПЛАНОМ ЗАШТИТЕ ОД ЕРОЗИЈА							
2. ОДВОДНИ КАНАЛИ ПОРЕД САОБРАЋАЈНИЦА							
1	Сви канали и пропусти: Запостављени и запушени одводни канали дуж саобраћајница, прелази преко њих и пропусти	-чишћење и равнање банкина поред комуникација	Категорија пута одређује носиоца посла који поступа по захтеву Штаба и локална самоуправа. У насељима носиоци посла су месне заједнице.	-локална самоу-права -месне заједнице -преду. за путеве -приватни власници механизац. -власници земљишта поред пута	Потребна МТС и трошкове одређују носиоци посла према конкретној локацији и према врсти посла		
2		-чишћење и продубљивање одводних канала поред комуникација					
3		-обезбеђење адекватних прелаза преко одводних канала					
4		-чишћење постојећих прелаза и пропуста за воду на каналима поред комуникација					
3. КАНАЛИ ЗА САКУПЉАЊЕ И ОДВОЂЕЊЕ ПОДЗЕМНИХ ВОДА							
1	Сви канали: Канали за сакупљање и одвођење подземних вода	Редовно одржавање косих профила канала и препумпних постројења	Водопривредно предузеће (на захтев Штаба и локалне самоуправе)	-локална самоу-права -месне заједнице	Потребна МТС и трошкове одређују носиоци посла према врсти посла		
2		Чишћење профила канала од растиња и муља и продубљивање					
Одлуку о (изради) чишћењу одводних канала поред саобраћајница, посебно кроз месне заједнице, и канала за сакупљање и одвођење подземних вода доноси Скупштина општине на предлог Штаба за ванредне ситуације.							
4. КИШНА КАНАЛИЗАЦИЈА							
1	Насеља где постоји кишна канализација	Редовно одржавање мреже кишне канализације у Великом Градишту, посебно у приобалном делу	Одељење за привредни и ек. развој и дијаспору општине Велико Градиште“	МЗ на чијем подручју постоји кишна канализација	Потребна МТС и трошкове одређују носиоци посла према врсти посла		
5 .ПРИПРЕМА ТЕХНИЧКЕ ДОКУМЕНТАЦИЈЕ							
1	За читаву територију општине: Техничка доку-	-израда техничке документације о водотоцима (односно сливовима) при	-Општинска управа -Штаб за ванредне ситуације	-Одељење за привредни и ек. развој и дијаспору, -Одељење за	-моторни бензин -рад, обрачунат по	50 л 30 дн.	7.500,00 дин. 60.000,00 дин.

	ментација је од посебне важно-сти за процену и за планирање активности у одбрани од поплава.	чему је важан хидротехнички аспект		урбанизам -месне заједнице	дневницама		
		-израда техничке документације о подручју које бранимо од поплава при чему су, осим хидротехничког, важни урбанистички и комунални аспекти, па се тако дефинишу плавне зоне , а у оквиру зоне се дефинише рејонизација подручја по степенима угрожености			-моторни бензин -рад, обрачунат по дневницама	50 л 35 дн.	7.500,00 дин. 70.000,00 дин.

РЕКА ПЕК (без обзира што је одређена у категорију вода првог реда, на основу прошлих искустава, планирају се одређене мере)

Р.б	Водоток - критична тачка	ПРЕВЕНТИВНА МЕРА АКТИВНОСТ	Носилац посла, извршилац	Субјекат који сарађује	Потребна мат.техн.средства		Мат.т рошак
					Назив, врста средства	кол	
1	2	3	4	5	6	7	8
ПРВА ДЕОНИЦА: од моста на путу В.Градиште-Пожежено па узводно до висине Пескова (Кључеви)							
1	Мост и зона око моста	-провера сигурности облога моста и пропусти испред моста	-Општина Велико Градиште	-Водопривреда -Приватни власници грађевинске механизације			
2		-чишћење обала и водотока од растиња и стабала уз сагласност водопривреде			2. Рад у вредности од 400.000,00 динара по хектару	4 ha	1.6400.000,00 дин
3		-извлачење потопљених стабала из корита реке узводно од моста уз сагласност водо.			3. Рад у вредности од 4.500,00 динара по радном	20 ч	90.000,00 дин

					часу машине		
4		--затрављивање круне и облоге левообалног насипа и осигурање ножице насипа уз сагласност водопривреде					
5		-спречавање стварања дивље депоније дуж деснообалног насипа	Инспекција				

ДРУГА ДЕОНИЦА: од Пескова (Кључеви) па узводно до подножја села Кусиће (Јасење)

	Водоток	Чишћење обала и водока од растиња и стабала	-Општна Велико Градиште	-Водопривреда -Приватни власници грађевинске механизације -МЗ Кусиће	Потребна МТС и висина трошка одређују се у односу на обим и количину изведених радова		
--	---------	---	-------------------------	---	---	--	--

ТРЕЋА ДЕОНИЦА: подножје села Кусиће (Јасење) па узводно до моста на путу Велико Градиште - Браничево

	Сви отвори у кадашњем одбрамбеном насипу у захвату села Кусиће	-наложити свим домаћинствима која су нарушила сигурност насипа да насип доведу у првобитно стање	- Штаб за ванредне ситуације -месна заједница	-Приватни власници грађевинске механизације	Потребна средства обезбеђују у домаћинствима која су нарушила сигурност насипа и месна заједница Кусиће		
	Мост на путу Кусиће-Браничево	-провера сигурности облога моста -чишћење зоне моста од растиња и стабала	-Општна Велико Градиште	-Водопривреда -Приватни власници грађевинске механизације -МЗ Кусиће	Потребна МТС и висина трошка одређују се у односу на обим и количину изведених радова		
	Водоток	Чишћење обала и водока од растиња и стабала	-Општна Велико Градиште	-Приватни власници грађевинске механизације -МЗ Кусиће	Потребна МТС и висина трошка одређују се у односу на обим и		

						количину изведених радова		
--	--	--	--	--	--	---------------------------	--	--

Р.б	Водоток - критична тачка	ПРЕВЕНТИВНА МЕРА АКТИВНОСТ	Носилац посла, извршилац	Субјекат који сарађује	Потребна мат.техн.средства		Мат.трошак
					Назив, врста средства	кол	
1	2	3	4	5	6	7	8
ЧЕТВРТА ДЕОНИЦА: од моста на путу Велико Градиште - Браничево до села Триброде							
1	Мост на путу В.Градиште - Браничево	-провера сигурности облога моста -чишћење обала и водотока од растиња и стабала	-Општина Велико Градиште	-општина Голубац -МЗ Браничево -МЗ Кусиће -МЗ Триброде	Потребна МТС и висина трошка одређују се у односу на обим и количину изведених радова		
2	Сигурносни пропуст код скретања за Триброде	Отклањање замуљености пропуста Прочишћавање долазног и одлазног канала пропуста					
ПЕТА ДЕОНИЦА: село Триброде							
1	Сви отвори у кадашњем брамбеном сипу у селу Триброде	-наложити свим домаћинствима која су нарушила сигурност насипа да насип доведу у првобитно стање	- Штаб за ванредне ситуације -месна заједница	- Водопривреда -Приватни власници грађевинске механизације -МЗ Триброде	Потребна средства обезбеђују домаћинства која су нарушила сигурност насипа и месна заједница Кусиће		
2	Водоток	Чишћење обала и водока од растиња и стабала	-Општина Велико Градиште				
3	Зона viseћег моста	-провера сигурности облога, подлоге и носећих сајли моста -спречавање стварања дивље депоније у захвату моста	-Општина Велико Градиште Инспекција	МЗ Триброде			

Р.б	Водоток - критична тачка	ПРЕВЕНТИВНА МЕРА АКТИВНОСТ	Носилац посла, извршилац	Субјекат који сарађује	Потребна мат.техн.средства		Мат.трошак
					Назив, врста средства	кол	
1	2	3	4	5	6	7	8
1. Малоградишка река							
	Водоток	Чишћење водотока од наноса и растиња	-Општна Велико Градиште	-месна заједница Чешљева Бара	Потребна МТС и висина трошка одређују се у односу на обим и количину изведених радова		
2.Љубинска река							
	Водоток	Чишћење водотока од наноса и растиња	-Општна Велико Градиште	-месна заједница Љубиње	Потребна МТС и висина трошка одређују се у односу на обим и количину изведених радова		
3.Критична тачка							
	Железнички и друмски мост у Чешљевој бари	-провера облога мостова	-Општна Велико Градиште	-месна заједница Чешљева Бара	Потребна МТС и висина трошка одређују се у односу на обим и количину изведених радова		
		-чишћење дна водотока од наноса и муља					
		-чишћење зоне мостова од растиња					

РЕКА БАРА

Р.б	Водоток - критична тачка	ПРЕВЕНТИВНА МЕРА АКТИВНОСТ	Носилац посла, извршилац	Субјекат који сарађује	Потребна мат.техн.средства		Мат.трошак
					Назив, врста средства	кол	
1	2	3	4	5	6	7	8
1. Река Бара							
	Водоток	Чишћење водотока од наноса и растиња	-Општна Велико Градиште	-месна заједница Чешљева Бара, МЗ Дољашница.	Потребна МТС и висина трошка одређују се у односу на обим и количину изведених радова		

КИСИЉЕВАЧКА РЕКА

Р.б	Водоток - критична тачка	ПРЕВЕНТИВНА МЕРА АКТИВНОСТ	Носилац посла, извршилац	Субјекат који сарађује	Потребна мат.техн.средства	Мат.трошак
					Назив, врста	

					средства	о	л
1	2	3	4	5	6	7	8
ПРВА ДЕОНИЦА: рејон села Ђураково - Поповац							
1	Водотоци река Реке и Славице у рејону Ђуракова	-чишћење водотока од муља и растиња -продубљивање профила водотока са обрадом обалног дела	-Општна Велико Градиште	- Водопривреда - Приватни власници грађевинске механизације -МЗ Ђураково и Поповац	Потребна МТС и висина трошка одређују се у односу на обим и количину изведених радова		
2	Мост-пропуст на Курјачком каналу (кривина код извора)	-чишћење пропусног профила					
3	Мост у Ђуракову	-провера сигурности облога моста -чишћење обала и водотока од растиња и стабала					
4.	Канал на правцу Бискупље-Ђураково	-продубљивање профила канала са обрадом обалног дела и чишћење канала од муља и растиња	-Општна Велико Градиште	- Водопривреда - Приватни власници грађевинске механизације -МЗ Ђураково и Поповац	Потребна МТС и висина трошка одређују се у односу на обим и количину изведених радова		
ДРУГА ДЕОНИЦА: рејон села Кисилево							
	Водоток	-Чишћење обала и водока од растиња и стабала -продубљивање профила водотока са обрадом обалног дела	-Општна Велико Градиште	- Водопривреда - Приватни власници грађевинске механизације -МЗ	Потребна МТС и висина трошка одређују се у односу на обим и количину изведених радова		

				Кисиле во			
--	--	--	--	--------------	--	--	--

ОДРОНИ И КЛИЗИШТА

Р.б	ЛОКАЦИЈА	ПРЕВЕНТИВНА МЕРА	Носилац посла, извршилац	Субјекат који сарађује	Потребна мат.техн.средства		Мат.трошак
		АКТИВНОСТ			Назив, врста средства	кол	
1	2	3	4	5	6	7	8
1. Клизишта							
1	Рејон Чуке на правцу Затоње - Кисилево	-сондирање терена и утврђивање начина за заустављање даљег клизања земљишта -обезбеђење путног правца Затоње- Кисилево и Затоње-Бискупље -забрана сваке градње у зони клизишта	Општина Велико Градиште	Институт „Јарослав Черни“			
2	Осојна - јужна страна насеља Макце	-сондирање терена и утврђивање начина за заустављање даљег клизања земљишта -обезбеђење путног правца Макце- Диван -забрана сваке градње у зони клизишта	Општина Велико Градиште	„Јарослав Черни“- Институт			

СНЕГ И СНЕЖНИ НАНОСИ

Р.б	ЛОКАЦИЈА	ПРЕВЕНТИВНА МЕРА	Носилац посла, извршилац	Субјекат који сарађује	Потребна мат.техн.средства		Мат.трошак
		АКТИВНОСТ			Назив, врста средства	кол	
1	2	3	4	5	6	7	8
1		Благовремено уговарање зимског одржавања путева	Општина Велико Градиште	Правни субјекти који се баве зимским одржавањем путева			

УРЕЂЕНИ ВОДОТОЦИ КОЈИ СУ У НАДЛЕЖНОСТИ ВОДОПРИВРЕДЕ

РЕКА ДУНАВ (ДЕСНА ОБАЛА ОД НАСЕЉА РАМ ДО АДМИНИСТРАТИВНЕ ГРАНИЦЕ ОПШТИНЕ В.ГРАДИШТЕ) И РЕКА ПЕК -ЛЕВА ОБАЛА РЕКЕ ПЕКА ОД УШЋА У ДУНАВ ДО КРАЈА УЛИЦЕ ЖИКЕ ПОПОВИЋА (БРЕГ ИСПОД ГРОБЉА) И ДЕСНА ОБАЛА РЕКЕ ПЕКА ОД УШЋА У ДУНАВ ДО ПОЧЕТКА ПЕСКОВА

Са аспекта Закона о водама река Дунав, (делимично река Пек) има уређен водоток читавом дужином територије општине Велико Градиште.

Сви уређени водотоци су, према истом Закону, у надлежности Министарства за водопривреду- са аспекта процењивања опасности од поплава и непосредне одбране од поплава угрожених делова територије у приобаљу.

У конкретном случају, подручје општине Велико Градиште налази се на територији водног подручја "Доњи Дунав" на коме одбрану од поплава за воде 1. реда / Дунав-Пек/, врши "Водопривреда" а.д. Пожареваца са задужењима која проистичу из уговора са ЈВП "Србијаводе" Београд. Ова задужења се односе на одржавање заштитних објеката и спровођење одбране од поплава на водоточима са изграђеним заштитним објектима и о одржавању система за одводњавање. У том циљу сваке године Влада РС, доноси Оперативни план за одбрану од поплава за воде I. реда, (који се објављује у Сл.гласнику РС), који таксативно, по имену и презимену, наводи одговорна лица за сваку деоницу уређеног водотока (Дунава), за 2018.годину. Оперативни план за одбрану од поплава за воде I. реда је донет и објављен у („ Сл. гласнику РС“ бр .15/2018. године), од 28.02.2018.године.

То, међутим, не значи да локална самоуправа нема никакве обавезе у случају постојања потребе за непосредну одбрану од поплава када је река Дунав у питању, а посебно (из искуства) река Пек.

Локална самоуправа има обавезу, у складу са Законом о ванредним ситуацијама, Законом о водама и Законом о локалној самоуправи, да помогне у непосредној одбрани од поплава расположивим људством и механизацијом у складу са Оперативним планом одбране од поплава (који израђује Министарство надлежно за послове водопривреде) за реку Дунав и део уређеног водотока реке Пек у захвату територије општине Велико Градиште. Са друге стране, ЈП „Србијаводе“ и ХЕ „Ђердап“ имају обавезу да писменим путем, или изводом из Плана одбране од поплава, затраже учешће снага и средстава општине Велико Градиште у непосредној одбрани од поплава када су река Дунав и Пек у питању, при чему обезбеђују и неопходне трошкове ангажовања снага и средстава субјеката са територије општине Велико Градиште.

Пракса из 2006, 2009 и 2014.године је показала да се у конкретним условима, посебно у почетној фази одбране од поплава, која је најбитнија, на терену појаве само тренутно расположиве снаге локалне самоуправе. Од њихове организације и активности у самом почетку најчешће зависи даљи ток одбране од поплава.

У задње време, поучени искуством из 2006.године, „Србијаводе“ и ХЕ „Ђердап“ су предузели низ оперативних мера на јачању одбране приобаља Дунава: ојачан је и подигнут ниво кеја дуж Дунава у Великом Градишту и ојачава се и подиже ниво одбрамбеног насипа од Затоња према Винцима.

Без обзира на до сада предузете мере, да би одбрана од поплава реке Дунав била благовремена и ефикасна, Општински штаб за ванредне ситуације, у сарадњи са органима локалне самоуправе, треба обратити пажњу на следеће мере и активности превентивног карактера:

РЕКА ДУНАВ

Р.б	ПРЕВЕНТИВНА МЕРА АКТИВНОСТ	Носилац посла, извршилац	Субјекат који сарађује	Потребна мат.техн.средства		Мат.трошак
				Назив, врста средства	кол	
1	-израда техничке документације о подручју које бранимо од поплава при чему су, осим хидротехничког, важни урбанистички и комунални аспекти, па се тако дефинишу плавне зоне , а у оквиру зоне се дефинише	- Штаб за ванредне ситуације	-Одељење за привредни и ек. развој и дијаспору, -Одељење за урба-низам -месне заједнице -геометри			

	<p>рејонизација подручја по степенима угрожености. На тај начин се приближно долази до података о:</p> <ol style="list-style-type: none"> површини која ће бити под водом броју објеката по врсти и намени који ће се наћи под водом броју угрожених лица; као и о томе да ли ће требати и где да се врши померање угроженог становништва и материјалних добара 					
2	-обезбеђење сталног праћења хидролошке ситуације на Дунаву	- Штаб за ванредне ситуације	-РХМЗ -ХЕ „Ђердап“ - ЛП"Србијаводе" -Телеком -приватници који поседују механизацију -Балкан бензинска пумпа, -угоститељи -приватне аутоме- ханичарске радње			
3	-обезбеђење сталне везе (телефонска, радиовеза, мобилни телефони) са свим учесницима непосредне одбране од поплава					
4	-предвијање потребне количине цакова за прављење тзв. "зечјих насипа" (за 1 дужни метар насипа предвидети 12 цакова) и одређивање објекта где ће бити лоцирани					
5	-одређивање локације за ископ земље за пуњење цакова; одређивање праваца превоза и локација за истовар земље и пуњење цакова					
6	-одређивање: 1.механизације за ископ и утовар земље 2.механизације за превоз земље 3.механизације за развожење цакова 4.механизације за изградњу насипа од земље 5.начина осветљавања локација рада ноћу					
7	-одређивање интервентних екипа за отклањање кварова на инфраструктурним инсталацијама					
8	-одређивање начина и локације поправки и снабдевања горивом механизације					
9	-одређивање начина исхране					

	учесника у одбрани					
10	-предвиђање објеката за смештај учесника одбране који долазе са стране					

НАПОМЕНА: ЗА РЕКУ ПЕК СУ РАЗРАЂЕНЕ МЕРЕ ЗАШТИТЕ У ПРЕТХОДНИМ ПОГЛАВЉИМА .

**ПРЕГЛЕД
ПОВЕРЕНИКА И ЗАМЕНИКА ПОВЕРЕНИКА ЦИВИЛНЕ ЗАШТИТЕ
НА ТЕРИТОРИЈИ ОПШТИНЕ ВЕЛИКО ГРАДИШТЕ**

(Прило 5.1.2.)

рб	Назив МЗ	Име и презиме	Телефон	Функција
1	2	3	4	5
1	Велико Градиште	Дејан Селић	064-651-20-16	Повереник
		Мирослав Пауновић	063-891-08-71	Заменик поверен.
		Наталија Лазић	060/331-12-40	Заменик поверен.
2	Бискупље	Бојан Бонић	062/807-48-14	Повереник
		Дарко Ивковић	062/807-48-11	Заменик поверен.
		Љубиша Ивковић	063/852-42-25	Заменик поверен.
3	Гарево	Ратко Савић	065-239-18-42 290-010	Повереник
		Синиша Јовановић	290-117	Заменик поверен.
		Миодраг Пантић	290-322	Заменик поверен.
4	Десине	Владан Миловановић	063/894-31-99	Повереник
		Бобан Илић	064/329-29-95	Заменик поверен.
		Драган Андрејић	064/260-80-00	Заменик поверен.
5	Дољашница	Милисав Петровић	063/307-236	Повереник
		Радиша Ивковић	290-196	Заменик поверен.
		Властимир Петровић		Заменик поверен.
6	Ђураково- Поповац	Славиша Лазаревић	063/703-75-36	Повереник
		Зоран Рајчић	064/136-79-79	Заменик поверен.
		Александар Милановић		Заменик поверен.
7	Затоње	Саша Живковић	062/178-18-77	Повереник
		Александар Стевић	063-801-02-30	Заменик поверен.
		Никола Лазић	062/707-672	Заменик поверен.
8	Камијево	Драшко Јовичић	667-623 063-16-12-615	Повереник
		Драгана Обрадовић		Заменик поверен.
		Снежана Младеновић		Заменик поверен.
9	Кисиљево	Љубиша Ивковић	064-570-62-07 012-664-207	Повереник
		Срђан Живановић	012-664-027	Заменик поверен.
		Жељко Ђорђевић	061-133-58-59	Заменик поверен.
10	Кумане	Ратибор Јовановић	064/280-71-40	Повереник
		Бобан Јовић	063/830-22-87	Заменик поверен.
		Дејан Бранковић	063-867-90-08	Заменик поверен.

11	Курјаче	Златољуб Жикић	065/369-00-00	Повереник
		Мома Стокић	063-674-822	Заменик поверен.
		Владица Стојановић	060-674-72-00	Заменик поверен.
12	Кусиће	Саша Стокић	064-825-36-47	Повереник
		Бобан Обрадовић	063-844-63-38	Заменик поверен.
		Мирко Илић	063-819-85-24	Заменик поверен.
13	Љубиње	Слободан Миладиновић	061-302-56-42 667-487	Повереник
		Југослав Лазић	063-837-58-81 667-322	Заменик поверен.
		Новица Стојадиновић	667-344	Заменик поверен.
14	Мајиловац	Милунка Алексић	063/813-32-93	Повереник
		Владимир Згоњанин	065-853-39-43	Заменик поверен.
		Живослав Стокић	060/667-42-27	Заменик поверен.
15	Макце	Драган Симић	064/061-44-67	Повереник
		Дејан Милосављевић	063-777-01-79	Заменик поверен.
		Негован Живић	061/145-70-65	Заменик поверен.
16	Острово	Дејан Илић	063-15-96-898 064-978-00-66	Повереник
		Микица Мишић	065/451-53-29	Замен. поверен.
		Драган Мишић	066-650-50-55	Заменик пов.
17	Печаница	Војче Трајковић	064-330-74-84	Повереник
		Александар Јовановић	064-030-00-08	Заменик поверен.
		Малиша Јосић	064-191-99-59	Заменик поверен.
18	Пожежено	Слободан Живић	063/779-88-94	Повереник
		Александар Селаковић	062/823-25-85	Заменик поверен.
		Ненад Стокић	0645/454-59-71	Заменик поверен.
19	Рам	Драган Боркановић	672-180	Повереник
		Ненад Јанић	064-679-57-12	Заменик поверен.
		Ивица Живковић	064-08-55-623	Заменик поверен.
20	Сираково	Владан Стојковић	063-858-70-00	Повереник
		Марко Ивановић	063-839-13-90	Заменик поверен.
		Милан Стојковић	063/776-82-96	Заменик поверен.
21	Средњево	Далибор Живковић	060/354-305	Повереник
		Саша Здравковић	060/029-97-68	Заменик поверен.
		Немања Живковић	062-160-28-03	Заменик поверен.
22	Тополовник	Мирко Стрејкић	063-819-06-11	Повереник
		Драган Танасковић	063-771-81-04	Заменик поверен.
		Драган Стрејкић	062-118-31-84	Заменик поверен.
23	Триброде	Зоран Рајнић	062/668-663	Повереник
		Новица Митић	063-772-54-15	Заменик поверен.
		Славољуб Николић	061-297-46-27	Заменик поверен.
24	Царевац	Ненад Аћимовић	060-0667-258 012-667-258	Повереник
		Далибор Миловановић	069-116-19-86	Заменик поверен.
		Драган Милић	069-732-040	Заменик поверен.
25	Чешљева Бара	Живорад Илић	061-186-64-09 012-667-019	Повереник
		Слађан Николић	069-522-02-00	Заменик поверен.
		Дејан Пајкић	066-507-31-31	Заменик поверен.

**ПРЕГЛЕД
ОСМАТРАЧА, ОРГАНИЗАТОРА И ВОЂА ОДБРАНЕ ОД ПОПЛАВА ПО СЕКТОРИМА НА РЕЦИ
ДУНАВ**

(Прилог 5.1.2.1)

Назив рејона	Број сектора	Границе сектора и критичне тачке	Презиме и име осматрача – вође одбране од поплава на сектору	Адреса становања	Т е л е ф о н			М Т С	
					на РМ	кућни	мобил	Н а з и в средства	Кол.
Рејон Рама	Први сектор	Подручје Аде до тврђаве у Раму (критична тачка је викенд насеље)	Лазић	Рам			064-455-85-95		
			Ратко						
			Драгиша Јовановић	Рам			064-31-61-238		
			Ратко Николић	Рам		672-209			
	Други сектор	Од тврђаве у Раму до ушћа потока В.Шајица у Дунав	Ненад Јањић	Рам			064-679-57-12		
			Синиша Секуловић	Рам			061-222-39-33		
			Ивица Живковић	Рам			064-085-56-23		
			Горан Васић	Рам			063-150-66-50		
			Игор Војиновић	Рам		672-129			
Рејон Кисиљево Тополовник Кумане	Први сектор	Подручје села Кисиљево	Саша Матејић	Кисиљево			064-257-13-28		
			Бојан Радојчић	Кисиљево		664-255			
			Драган Н.Животић	Кисиљево		664-227			
			Ненад Станковић	Кисиљево		664-225			
	Други сектор	Подручје села Тополовник	Радиша Пауновић	Тополовник		664-054			
			Властимир Јовић	Тополовник		664-110			
			Драган Пауновић	Тополовник		664-015			
			Драган Ђорђевић	Тополовник		664-235			
Трећи сектор	Подручје села Кумане	Милибор Бранковић	Кумане		664-310	063-87-23-			

							373		
			Бобан Јовић	Кумане		664- 294	063- 83-02- 287		
			Миодраг Станковић	Кумане		664- 077	063- 85-85- 374		
			Игор Арсић	Кумане		664- 302	063- 802- 55-77		

Рејон Великог Градишта	Први сектор	Раскрсница улица Лоле Рибара и Краља Петра 1 до раскрснице улица Београдске и Краља Петра 1.	Владимир Скочић	В.Градиште			069- 804- 76-88		
			Златко Миленковић	В.Градиште			069- 801- 77-03		
			Иван Јовановић	В.Градиште			069- 801- 76-89		
			Дарко Ивковић	Бискупње			062- 807- 48-11		
	Други сектор	Од раскрснице улица Београдске и Краља Петра 1 до ЈКП „Стандард“	Миша Кутлешић	В.Градиште			062- 802- 98-58		
			Драган Ђорђевић	В.Градиште			063- 155- 96-99		
			Мирко Живановић	В.Градиште			060- 132- 32-75		
			Слађан Ивковић	В.Градиште			064- 257- 04-48		
	Трећи сектор	Од ЈКП „Стандард“ до ушћа Пека у Дунав	Дејан Тошић	В.Градиште			066- 801- 76-73		
			Ненад Јевтић	В.Градиште			062- 801- 77-66		
			Зоран Брас	В.Градиште			062- 801- 77-64		
			Зоран Крецовић	В.Градиште			062- 801- 78-14		
	Четврти сектор	Од ушћа Пека у Дунав узводно до моста на путу за	Драган Тишановић	В.Градиште			064- 214- 66-10		
			Ненад Радевић	В.Градиште			066- 801- 77-22		

		Пожежено	Милан Баралић	В.Градиште		063-81-89-752				
			Дејан Јовић	В.Градиште		064-414-07-02				
Рејон села Пожежено	Први сектор	Од моста преко Пека на путу за Пожежено до црпне пумпе крај Дунава узводно од села	Новица Лазић	Пожежено		676-894 661-235				
			Радољуб Перић	Пожежено		663-057				
			Горан Јовановић	Пожежено			063-8696-272			
			Радослав Милић	Пожежено		676-546				
	Други сектор	Од црпне пумпе крај Дунава узводно од села до карауле и гробља	Саша Митић	Пожежено		660-345				
			Миодраг Стевић	Пожежено		663-055				
			Драган Миленковић	Пожежено		660-239				
			Данко Дачић	Пожежено		661-139				

ПРЕГЛЕД

ОСМАТРАЧА, ОРГАНИЗАТОРА И ВОЂА ОДБРАНЕ ОД ПОПЛАВА ПО ДЕОНИЦАМА НА РЕЦИ ПЕК

(Прилог 5.1.2.2)

Назив рејона	Број сектора деонице	Границе сектора - деонице и критичне тачке	Име и презиме осматрача – вође одбране од поплава на сектору	Адреса становања	Т е л е ф о н			М Т С	
					на РМ	кућни	мобил	Н а з и в с р е д с т в а	К о л.
Рејон села Кусиће	Прва деоница	Од моста на путу за Пожежено до висине Пескова (Кључеви) -критична тачка - мост	Горан Стокић	Кусиће		666-723			
			Мирослав Живојиновић	Кусиће		666-108			
			Зоран Јанковић	Кусиће		666-890			
			Дуле Јанковић	Кусиће		666-047			
	Друга деоница	Од Пескова до подножја Кусића (Јасење)	Славољуб Панђикић	Кусиће		666-502			
			Ивица Зонић	Кусиће		666-697			

			Љубиша Милошевић	Кусиће		666-696			
			Драгиша Илић	Кусиће		666-980			
	Трећа деоница	Подножје Кусића до моста на путу В.Градиште-Браничево; -критичне тачке: 1. сви отвори у одбрамбеном насипу; 2. Мост на улазу из Браничев	Владан Васић	Кусиће		666-655			
			Мијаило Маричић	Кусиће		666-730			
			Верко Јанковић	Кусиће		666-879			
			Миодраг Кузмановић	Кусиће		666-984			
Рејон села Триброде	Четврта деоница	Од моста према Браничеву до viseћег моста у Триброду -критичне тачке: 1. мост према Браничеву 2. пропуст код скретања за Триброде	Зоран Марковић	Триброде		676-621			
			Славољуб Миљковић	Триброде		666-665			
			Миодраг Лукић	Триброде		666-707			
			Верољуб Миловановић	Триброде		666-470			
	Пета деоница	Од viseћег моста до висине гробља у Триброду -критичне тачке: 1. сви отвори у одбрамбеном насипу	Милорад Весић	Триброде		666-762			
			Небојша Станковић	Триброде		666-474			
			Ратко Митровић	Триброде		666-451			
			Небојша Рајнић	Триброде		666-759			

**ПРЕГЛЕД
ОСМАТРАЧА, ОРГАНИЗАТОРА И ВОЂА ОДБРАНЕ ОД ПОПЛАВА ПО ДЕОНИЦАМА НА ОСТАЛИМ
РЕКАМА-ВОДОТОЦИ 2. РЕДА**

(Прилог 5.1.2.3)

Назив реке рејона	Број сектора деонице	Границе сектора - деонице и критичне тачке	Презиме и име осматрача – вође одбране од поплава на сектору	Адреса становања	Т е л е ф о н			М Т С	
					на РМ	кућни	мобил	Н а з и в средства	Кол.
Чешљевобарста река и река Бара	Чешљева Бара	Рејон села Чешљева Бара; -критична тачка су мостови	Витомир Петровић	Ч. Бара		667-400			
			Мирко Јанковић	Ч. Бара		668-118			
			Драгутин Јонић	Ч. Бара		667-034			
			Борислав Ђорђевић	Ч. Бара		670-189			
Кисилевачка река	Прва деоница	Рејон села Ђураково-	Радослав Станојла	Ђураково		664-348			

		Поповац; -критична тачка: 1.пропуст на Курјачком каналу 2.мост у селу	Лазаревић						
			Аца Стевић	Ђураково		664-108			
			Рајко Јанковић	Поповац		665-232			
				Бојан Којић	Поповац			064-27-58-595	
	Друга деоница	Рејон села Кисиљево		Зоран Милетић	Кисиљево		664-186		
				Дејан Милетић	Кисиљево		664-186		
				Вецко Величковић	Кисиљево		664-177		
				Ненад Ђорђевић	Кисиљево		664-246		

**П Р Е Г Л Е Д
ЕКИПА ЗА ОДБРАНУ ОД ПОПЛАВА НА КРИТИЧНИМ ТАЧКАМА**

(Прилог 5.1.2.4.)

Река Поток	Деоница	Критична тачка	Име и презиме припадника екипе за одбрану	Адреса становања	Т е л е ф о н			М Т С	
					на РМ	кућни	мобилни	Н а з и в с р е д с т в а	Кол.
1	2	3	4	5	6	7	8	9	10
ПЕК	Рејон села Кусиће, 1. деоница	Мост на путу В.Градиште – Пожежено	1.Мирко Илић	Кусиће		666-980			
			2.Владимир Илић	Кусиће		666-039			
			3.Добривоје Јеремић	Кусиће		666-854			
	Рејон села Кусиће, 3. деоница	Мост између Кусића и Браничева	1.Душко Поповић	Кусиће		666-494			
			2.Драган Петровић	Кусиће		666-696			
			3.Љубиша Станировић	Кусиће		666-851			
	Рејон села Триброда, 4.деоница	Мост на путу Велико Градиште-Браничево	1.Томић Желько	Триброде		666-463			
			2.Андрејић Дејан	Триброде		666-482			
			3.Рајчић Марко	Триброде		666-458			
		Пропуст код скретања за Триброде	1.Милорадовић Борко	Триброде		666-439			
			2.Милосављевић Горан	Триброде		666-085			
			3.Рече Горан	Триброде		666-454			
ВО ба рс	Рејон села	Железнички мост	1.Витомир Петровић	Чешљева Бара		667-400			

	Чешљева бара	На Чешљевобарској реци	2.Мирко Јанковић	Чешљева Бара	668-118			
			3.Драгутин Јонић	Чешљева Бара	667-034			
			Друмски мост на Чешљевобарској реци	1.Борислав Ђорђевић	Чешљева Бара	670-189		
		2.Звонимир Петровић		Чешљева Бара	670-174			
		3.Десимир Радивојевић		Чешљева Бара	667-557			
		Река Бара	Рејон села Чешљева бара	Железнички мост	1.Драгољуб Павловић	Чешљева Бара	667-401	
2.Ђорђевић Војислав	Чешљева Бара				-			
3.Јанковић Љубиша	Чешљева Бара				668-214			
Друмски мост	1.Славиша Павловић			Чешљева Бара	668-205			
	2.Живковић Зоран			Чешљева Бара	/			
	3.Живорад Јовановић			Чешљева Бара	667-667			
Кисилева река	Рејон села Ђураково, 1.деоница	Пропуст на Курјачком каналу	1.Зоран Стевић	Ђураково	664-924			
			2.Драган Стевић	Ђураково	664-924			
			3.Миломир Максимовић	Ђураково	664-125			
		Мост на путу В.Градиште – Пожаревац у Ђуракову	1.Славиша Миладиновић	Ђураково	664-100			
			2.Драгиша Васиљевић	Ђураково	664-117			
			3.Радиша Ђорђевић	Ђураково	664-099			
		Мост на локалном путу Ђураково-Поповац-Бискупље	1.Растивоје Рајчић	Поповац	664-088			
			2.Иван Стокић	Поповац	664-088			
			3.Славиша Лазаревић	Поповац	063-703-75-36			
Кисилева река	Рејон села Кисилево	Пропуст у одбрамбеном насипу поред Сребрног језера	1.Дејан Милошевић	Кисилево	664-838			
			2.Ивица Ристић	Кисилево	664-744			
			3.Радиша Пантић	Кисилево	664-283			
мелиорационог	Рејон села Кисилево	Први пропуст узводно од одбрамбеног насипа	1.Срђан Животић	Кисилево	664-027			
			2.Ратко Перић	Кисилево	664-329			

		3.Звонимир Миловановић	Кисилево		664- 243			
	Други пропуст у одбрабеном насипу поред Сребрног ј.	1.Јовица Ивковић	Кисилево		664- 416			
		2.Радиша Величковић	Кисилево		664- 334			
		3.Драшко Величковић	Кисилево		664- 025			

Напомена: Екипе за одбрану од поплава на критичним тачкама користе материјално-техничка средства у приватном власништву.

НАЧИН УЗБУЊИВАЊА И ОБАВЕШТАВАЊА УГРОЖЕНОГ СТАНОВНИШТВА

(Прилог 5.1.2.5.)

1. СИРЕНАМА - знак за општу опасност

2. ПРЕКО ЛОКАЛНИХ СРЕДСТАВА ЈАВНОГ ИНФОРМИСАЊА

3. ПРЕКО ПОВЕРЕНИКА ЦИВИЛНЕ ЗАШТИТЕ

П Р Е Г Л Е Д

ОПЕРАТИВНИХ МЕРА И АКТИВНОСТИ КОЈЕ СЕ ПРЕДУЗИМАЈУ КАДА ЕВИДЕНТНО ПОСТОЈИ ОПАСНОСТ ОД ПОПЛАВА НА ТЕРИТОРИЈИ ОПШТИНЕ ВЕЛИКО ГРАДИШТЕ

(Прилог 5.1.2.6)

Р.б	ОПЕРАТИВНА МЕРА - АКТИВНОСТ	Носилац посла, извршилац	Субјекат који сарађује	Потребна мат.техн.средства		Мат.трошак
				Назив, врста средства	кол	
1	-увођење сталног дежурства у седишту Штаба -успостављање телефонске или друге везе са могућим учесницима у одбрани од поплава -успостављање везе са повереницима ЦЗ у МЗ и давање почетних инструкција	- Штаб за ванредне ситуације	-планирани учесници -повереници			
2	-упућивање осматрача на водотокове и мерне летве	- Штаб за ванредне ситуације	-повереници			
3	-упућивање механизације на радне тачке		-власници			
4	-рад повереника ЦЗ у МЗ: 1.упућивање екипа на критичне тачке 2.стављање становништва у стање приправности за		-повереници -власници механизације и опреме			

	одбрану од поплава; 3. стављање у стање приправности механизације и опреме којом располаже становништво у МЗ (трактори, чамци, пумпе, моторне тестере, дизалице и др) 4. упућивање механизације и опреме становништ-ва на радне тачке				
5	-припрема одређене количине врећа и најлона и одвожење на локације где ће вреће бити пуњене земљом		-ХЕ „Ђердап“ -Водопривреда		
6	-одређивање бензинске пумпе и начина узимања горива и мазива за грађевинску и транспортну механизацију		-Балкан бензинска пумпа.		
7	-одређивање снабдевача храном и начина исхране учесника у одбрани		-продавнице прехранбених производа -пекаре -угоститељи		
8	-одређивање локација и начина поправки кварова на грађевинској и транспортној механизацији		аутомеханичарске радионице		
9	-обавештавање Полицијске станице о припреми за обезбеђење путних праваца којима ће се кретати грађевинска и транспортна механизација и локација где ће се изводити одбрамбени радови		-ПС Велико Градиште		
10	-обавештавање Електродистрибуције о приправности за искључивање електричне струје по правцима, рејонима или по одређеним локацијама		-Електродистрибуција		

5.2. ОПЕРАТИВНЕ МЕРЕ И АКТИВНОСТИ КАДА ДОЂЕ ДО ПОПЛАВЕ

ПРЕГЛЕД ОПЕРАТИВНИХ МЕРА И АКТИВНОСТИ КОЈЕ СЕ ПРЕДУЗИМАЈУ КАДА НАСТУПИ ПОПЛАВА НА ТЕРИТОРИЈИ ОПШТИНЕ ВЕЛИКО ГРАДИШТЕ РЕКА ДУНАВ

(Прилог 5.2.1)

Ред.	РЕЈОН,	Носилац	Субјекат	Потребна МТС и	Материјал
------	--------	---------	----------	----------------	-----------

број	СЕКТОР, ДЕОНИЦА	Мера- активност	посла	који сарађује	опрема		трошак
					Назив МТС и опреме	Кол.	
1	2	3	4	5	6	7	8
1.	Рејон Рама	-са подручја Аде извршити померање викендаша и домаћих животиња са сточном храном у рејон Рама -из приобаља у Раму извршити измештање становништва и материјалних добара према вишим kotaма уз мере збрињавања -проверити стање септичких јама и предузети мере од њиховог изливања -одбрану џаковима и земљом радити на тачкама где би се спречио продор воде у дубину насеља -искључити електричну струју у поплављеном делу насеља, а по могућности обезбедити ноћно осветљење на радним тачкама -предузимање основних почетних мера за ублажавање последица поплаве -вршити контролу исправности воде за пиће и стално противепидемиолошко извиђање	- ХЕ"Ђердап" - Штаб за ванредне ситуације	-сви ангажовани субјекти	-камион кипер -утоварна лопата -трактори -ровокопачи -трактори са приколицом -моторне пумпе -чамци са мотором -агрегати са инсталацијама за осветљавање -фолија -вреће -чизме -кишне кабанице -лопате -ашови -ручне светилке -храна за ангажована лица		
2.	Рејон Кисилево Тополовник, Кумане	-померање становништва, стоке и сточне хране са обода Кисилева према Тополовнику (изнад пута) -померање становништва, стоке и сточне хране испод пута у Тополовнику и Куману на простор изнад пута (пут В.Градиште-Пожаревац) -постављање одбрамбене линије од	- ХЕ"Ђердап" - Штаб за ванредне ситуације	-сви ангажовани субјекти	-камион кипер -утоварна лопата -трактори -ровокопачи -трактори са приколицом -моторне пумпе -фолија -вреће -чизме -кишне кабанице -лопате -ашови		

		земље на правцима дотока и продора воде према дубини насеља. -искључење електричне струје у деловима насеља који су под водом -предузимање мера од изливања септичких јама -контрола воде за пиће -противепидемиолошко извиђање			-ручне светилке -храна за ангажована лица		
--	--	---	--	--	--	--	--

РЕКА ДУНАВ

Ред. број	РЕЈОН, СЕКТОР, ДЕОНИЦА	Мера- активност	Носилац посла	Субјекат који сарађује	Потребна МТС и опрема		Материјал трошак
					Назив МТС и опреме	Кол.	
1	2	3	4	5	6	7	8
3.	Рејон Великог Градишта	-заптивање (затварање) поклопаца кишне канализације -ојачавање и отежавање поклопаца кишне канализације до потпуног затварања у деловима града који су у нивоу водостаја Дунава -постављање прве одбрамбене линије дуж обале Дунава (постављање најлона, цакова са земљом које подупирати земљаним насипом чија би круна била ширине најмање 3 м) -постављање друге одбрамбене линије десном страном Улице Краља Петра – пешачком стазом кроз парк до ЈКП Стандард -померање становништва у појасу од 100 метара од обале Дунава и из рејона Чајир -искључивање струје у појасу од 100 метара од обале Дунава и у рејону	-ЈВП "Србијаводе" обалоутврда 1,5 км -Штаб за ванредне ситуације	-сви ангажовани субјекти	-камиони кипери -утоварне лопате -скипови -булдозери -трактори ровокопачи -трактори са приколицом -моторне пумпе -чамци са мотором -агрегати са инсталацијама за осветљавање -фолија -вреће -чизме -кишне кабанице -лопате -ашови -ручне светилке -средства везе (моб.тел) -гориво Д-2 -бензин 95 октана		

		<p>Чајир уз обезбеђење осветљења на радним тачкама</p> <p>-ономогућавање изливања фекалне канализације и септичких јама</p> <p>-стална контрола исправности воде за пиће</p> <p>-стално противепидемиолошко извиђање</p> <p>-појачано обезбеђење црпних постројења у надлежности "Ђердапа"</p> <p>посебно главне фекалне црпне станице и препунпних канализационих црпних станица ЈП"Дирекције за изградњу општине В.Градиште,</p> <p>-договор са Лучком капетанијом о забрани пловидбе свих пловних објеката у рејону поплаве</p> <p>-договор са Лучком капетанијом о постављању присталих пловних објеката у низ паралелно са обалом ради заштите од ветра и таласа који би појачавали ефекте поплаве</p> <p>-вођење евиденције о свим ангажова-ним средствима и опреме</p> <p>-вођење евиденције о свим трошкови-ма у току одбране</p>			<p>-уље за грађевинске машине</p> <p>-храна за ангажована лица</p>		
--	--	--	--	--	--	--	--

РЕКА ДУНАВ

Ред. Број	РЕЈОН, СЕКТОР, ДЕОНИЦА	Мера- активност	Носилац посла	Субјекат који сарађује	Потребна МТС и опрема		Материјал трошак
					Назив МТС и опреме	Кол.	
1	2	3	4	5	6	7	8
4.	Рејон Пожежено	-померање становништва, стоке и сточ-не хране са обода Пожежена према вишим	- ХЕ"Ђердап" - Штаб за	-сви ангажовани субјекти	-камиони кипери -утоварне лопате		

		котама у селу -постављање одбрамбене линије од цакова и земље на правцима дотока и продора воде према дубини насеља. -искључење електричне струје у деловима насеља који су под водом -предузимање мера од изливања септичких јама -контрола воде за пиће -противепидемиолошко извиђање	ванредне ситуације		-скипови -булдозери -трактори ровокопачи -трактори са приколицом -моторне пумпе -чамци са мотором -фолија -вреће -чизме -кишне кабанице -лопате -ашови -ручне светилке -храна за ангажована лица		
--	--	--	--------------------	--	---	--	--

**ОПЕРАТИВНИХ МЕРА И АКТИВНОСТИ КОЈЕ СЕ ПРЕДУЗИМАЈУ КАДА НАСТУПИ ПОПЛАВА НА
ТЕРИТОРИЈИ ОПШТИНЕ ВЕЛИКО ГРАДИШТЕ**

РЕКА ПЕК

Ред. број	РЕЈОН, СЕКТОР, ДЕОНИЦА	Мера- активност	Носилац посла	Субјекат који сарађује	Потребна МТС и опрема		Материјал трошак
					Назив МТС и опреме	Кол.	
1	2	3	4	5	6	7	8
1.	Рејон Кусића	-спречавање задржавања пливајућег материјала на стубовима мостова -навлачењем земље затворити све пролазе према водотоку -све отворе у одбрамбеном насипу затворити навлачењем земље и цаковима пуњеним земљом -проверити стање септичких јама и предузети мере од њиховог изливања -одбрану цаковима и земљом радити на тачкама где би се спречио продор воде у дубину насеља -искључити електричну	-ЈВП "Србијаводе" -Штаб за ванредне ситуације	-сви ангажовани субјекти	-камиони кипери -утоварне лопате -скипови -булдозери -трактори ровокопачи -трактори са приколицом -моторне пумпе -моторне тестере за дрво -сајле за извлачење пливајућег материјала -ватрогасне чакље или мотке за потискивање		

		<p>струју у поплавлѐнбом делу насеља, а по могућности обезбедити ноћно осветљење на радним тачкама</p> <p>-предузимање основних почетних мера за ублажавање последица поплаве</p> <p>-припрема за црпљење воде из подрумских просторија</p> <p>-вршити контролу исправности воде за пиће и стално противепидемиолошко извиђање</p>			<p>пливајућег материјала</p> <p>-агрегати са инсталацијама за осветљавање</p> <p>-фолија</p> <p>-вреће</p> <p>-чизме</p> <p>-кишне кабанице</p> <p>-лопате</p> <p>-ашови</p> <p>-ручне светилке</p> <p>-храна за ангажована лица</p>		
--	--	--	--	--	--	--	--

РЕКА ПЕК

Ред. број	РЕЈОН, СЕКТОР, ДЕОНИЦА	Мера- активност	Носилац посла	Субјекат који сарађује	Потребна МТС и опрема		Материјал трошак
					Назив МТС и опреме	Кол.	
1	2	3	4	5	6	7	8
2.	Рејон Триброде	<p>-спречавање задржавања пливајућег материјала на стубовима моста код Браничева (сарадња са Браничевом) и на сигурносном пропусту код скретања за Триброде</p> <p>-ојачавати одбрамбени насип од висине сеоског гробља па низводно</p> <p>-навлачењем земље затворити све пролазе према водотоку</p> <p>-све отворе у одбрамбеном насипу затворити навлачењем земље и цаковима пуњеним земљом</p> <p>-проверити стање септичких јама и предузети мере од њиховог изливања</p> <p>-одбрану цаковима и земљом радити на тачкама где би се спречио продор воде у</p>	<p>-ЈВП "Србијаводе"</p> <p>-Штаб за ванредне ситуације</p>	-сви ангажовани субјекти	<p>-камиони кипери</p> <p>-утоварне лопате</p> <p>-скипови</p> <p>-булдозери</p> <p>-трактори ровокопачи</p> <p>-трактори са приколицом</p> <p>-моторне пумпе</p> <p>-моторне тестере за дрво</p> <p>-сајле за извлачење пливајућег материјала</p> <p>-ватрогасне чакље или мотке за потискивање пливајућег материјала</p> <p>-агрегати са инсталацијама за осветљавање</p> <p>-фолија</p>		

		дубину насеља -искључити електричну струју у поплавлѐнбом делу насеља, а по могућности обезбедити ноћно осветљење на радним тачкама -предузимање основних почетних мера за ублажавање последица поплаве -припрема за црпљење воде из подрумских просторија -вршити контролу исправности воде за пиће и стално противепидемиолошко извиђање			-вреће -чизме -кишне кабанице -лопате -ашови -ручне светиљке -храна за ангажована лица		
3.	Остале реке	Код осталих река обратити пажњу на критичне тачке, мостове и пропусте, где не дозволити задржавање пливајућег материјала који би формирао препреку и изазвао изливање воде из р.к.	Штаб за ванредне ситуације	-сви ангажовани субјекти			

ПРЕГЛЕД ПРАВНИХ И ДРУГИХ СУБЈЕКТА КОЈИ СЕ АНГАЖУЈУ У АКЦИЈАМА ЗАШТИТЕ И СПАСАВАЊА ОД ПОПЛАВА, ОДРОЊАВАЊА И КЛИЗАЊА ЗЕМЉИШТА; СНЕГА И СНЕЖНИХ НАНОСА НА ТЕРИТОРИЈИ ОПШТИНЕ ВЕЛИКО ГРАДИШТЕ

(Прилог 5.2.2)

Редни број	Задатак, активност у области заштите и спасавања становништва и материјалних добара од поплава, одроњавања и клизања земљишта	Назив и адреса субјекта који се ангажује у заштити и спасавању и одговорно лице (име, презиме, адреса, број телефона)	Снаге које се ангажују				Зборно место ангаж. снага	Потребе	
			Љ у д с т в о		М Т С			Врста и количина	Трошкови
			Занимање лица која се ангажују у заштити и спасавању	Број лица	Назив МТС која се ангажују	Количин			
1	2	3	4	5	6	7	8	9	10

1	-Ископ земље за постављање одбрамбених линија -превоз земље до места за пуњење врећа -рад на постављању јачању одбрамбених линија -ископ одводних канала -расчишћавање путева -асанација терена и поплаве	Приватни предузетник Жикић Драган из Ч.Тел. 012-667-444	-возач камиона -руковалац булдозера -руковалац утоваривача -руковалац вучног воза	2 1 2 1	-камион кипер -булдозер ТГ-90 -утоваривач (УЛТ) -вучни воз	2 1 2 1		-Д-2 -уље -грађевинарски машини -цена -грађевинарски машини -исхрана	4.500,00 по радном сату за рад.
2	-превоз земље до места за пуњење врећа или места ојачавања одбрамбених линија -асанација терена и поплаве	Приватни предузетник Владан Митровић из Затоња, тел. 063-88-30-609	-возач камиона -руковалац багера -руковалац грејдера	3 2 1	-камион кипер -багер -грејдер	3 2 1		-Д-2 -бензин -уље -грађевинарски машини -исхрана	4.500,00 по радном сату
3	-Ископ земље за постављање одбрамбених линија -превоз земље до места за пуњење врећа -рад на постављању јачању одбрамбених линија -ископ одводних канала -расчишћавање путева -асанација терена и поплаве	Приватни предузетник Љубиша Миловановић из В.Градишта, тел. 060-716-94-94 063-816-94-94	-возач камиона -руковалац утоваривача -руковалац багера -руковалац грејдера	4 1 1 1	-камион кипер -утоваривач (УЛТ) -багер -грејдер	4 1 1 1			4.500,00 по радном сату
4	-ископ и утовар земље -превоз земље -рад на постављању одбрамбених линија -ископ одводних канала -расчишћавање путева -рад на асанацији терена и поплави -рије	Приватни предузетник Љубиша Спасић из В.Градишта, Тел. 063-251-913	-возач камиона -руковалац ровокопача -руковалац булдозера -руковалац утоваривача -руковалац грејдера -руковалац багера	2 1 1 1 1 1	-камион кипер -ровокопач (комби) -булдозер ТГ-11 -утоваривач (УЛТ) -грејдер -багер 600В	2 1 1 1 1 1		-Д-2 -уље за грађевинарски машини -исхрана	4.500,00 по радном сату
5	-ископ и утовар земље -превоз земље -рад на постављању одбрамбених линија -ископ одводних канала -расчишћавање путева -рад на асанацији терена и поплави -рије	Приватни предузетник Драшко Спасић из В.Градишта, тел. 063-77-20-396	-возач камиона -руковалац утоваривача -руковалац булдозера -руковалац багера	2 1 1 1	-камион кипер -утоваривач (УЛТ) -булдозер гусенични -багер	2 1 1 1		-Д-2 -уље за грађевинарски машини -исхрана	4.500,00 по радном сату

6	-ископ и утовар земље -превоз земље -рад на постављању од-брамбених линија -ископ одводних каналија -расчишћавање путева -рад на асанацији територије	Приватни предузетник Новица Ивановић из Сиракова, тел. 063-276-096	-возач камиона -руковалац ровокопача -руковалац утоваривача -руковалац багера	2 1 1 1	-камион кипер -ровокопач (комбинац) -утоваривач (УЈЛ) -багер	2 1 1 1	-Д-2 -уље за грађевинске машине -исхрана	4.500,00 по радном сату
7	-ископ и утовар земље -превоз земље -рад на постављању од-брамбених линија -расчишћавање путева -рад на асанацији територије	Приватни предузетник Милан Стевановић из В.Градишта, тел. 661-120 063-251-907	-возач камиона -руковалац утоваривача	1 1	-камион кипер -утоваривач (УЈЛ)	1 1	-Д-2 -уље за грађевинске машине -исхрана	4.500,00 по радном сату
8	-ископ и утовар земље -превоз земље -рад на постављању од-брамбених линија -расчишћавање путева -рад на асанацији територије	Приватни предузетник Зоран Тазев из В.Градишта, тел. 660-328 064-863-22-32	-возач камиона -руковалац ровокопача	1 1	-камион кипер -ровокопач (комбинац)	1 1	-Д-2 -уље за грађевинске машине -исхрана	4.500,00 по радном сату
9	-ископ и утовар земље -превоз земље -рад на постављању од-брамбених линија -расчишћавање путева -рад на асанацији територије	Приватни предузетник Јовица Ђурић из Курјача, тел. 063-323-329	-возач камиона -руковалац утоваривача -руковалац багера -возач вучног воза	2 1 1 1	-камион кипер -утоваривач (УЈЛ) -багер -вучни воз	2 1 1 1	-Д-2 -бензин 95 -уље за грађевинске машине -исхрана	4.500,00 по радном сату
10	-рад на постављању од-брамбених линија -израда пропусних бетонских цеви -рад на тешко приступачном територијском препреку -рад на бушењу отворних или пропусних	Приватни предузетник Новица Динић из Мајиловца . тел. 063-228-850 машине изнајмљује Љубиши Спасићу	-руковалац багера -возач дампера -возач камиона са дизалицом и грајфером -возач вучног воза -руковалац хидрауличним пиканером -руковалац машинског кирновања	2 2 1 1 1 1	- багер - дампер - камион са дизалицом и грајфером - вучни воз - хидраулични пикамер - машина за кирновање	2 2 1 1 1 1	-Д-2 -бензин 95 -уље за грађевинске машине -исхрана	зависно од врсте машинског по ценовнику фирме

ПРЕГЛЕД ПРАВНИХ СУБЈЕКТА ИЗ ДРУГИХ ОПШТИНА КОЈИ СЕ АНГАЖУЈУ У АКЦИЈАМА ЗАШТИТЕ И СПАСАВАЊА ОД ПОПЛАВА, ОДРОЂАВАЊА И КЛИЗАЊА ЗЕМЉИШТА; СНЕГА И СНЕЖНИХ НАНОСА НА ТЕРИТОРИЈИ ОПШТИНЕ ВЕЛИКО ГРАДИШТЕ

(Прилог 5.2.3.)

Редни број	Назив и адреса субјекта који се ангажује у	Снаге које се ангажују		Због места ангажовања	Потребна средства
		Љ у д с т в о	М Т С		

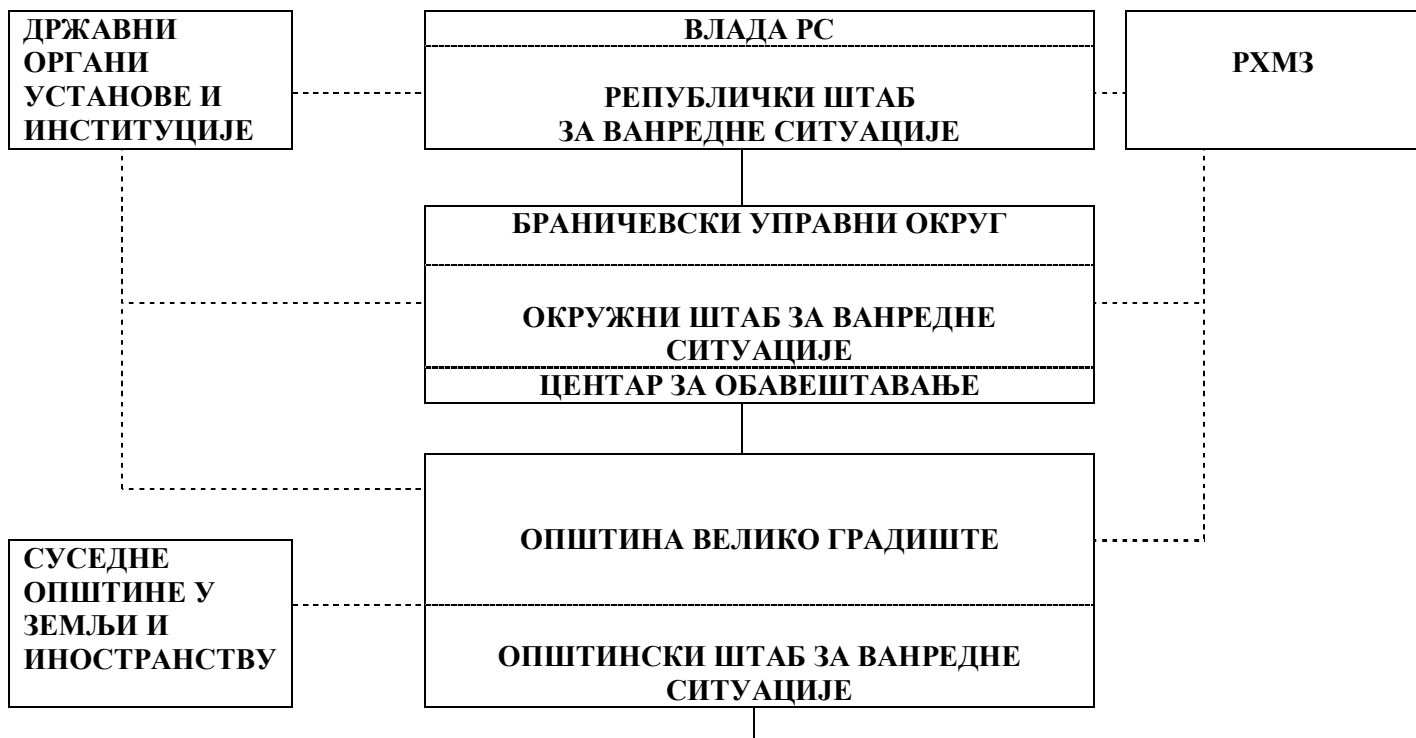
1	2	3	4	5	6	7	8	9	10

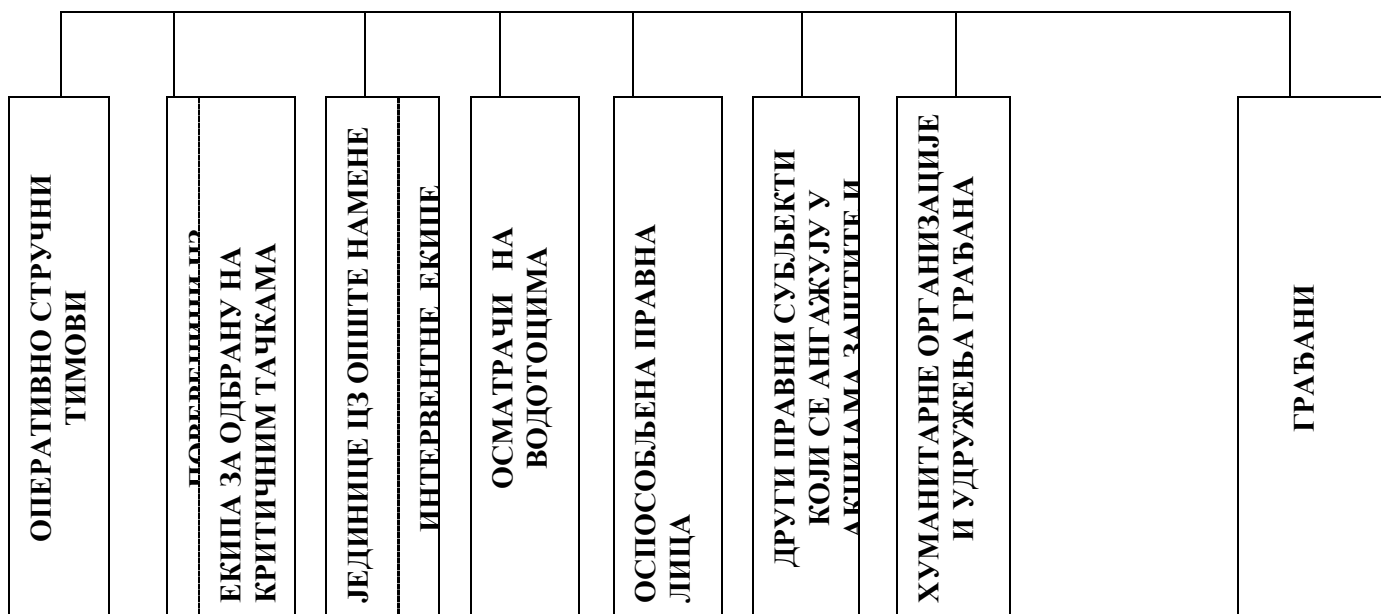
6. УБЛАЖАВАЊЕ И ОТКЛАЊАЊЕ ПОСЛЕДИЦА ПОПЛАВА, ОДРОЊАВАЊА И КЛИЗАЊА ЗЕМЉИШТА; СНЕГА И СНЕЖНИХ НАНОСА

7. РУКОВОЂЕЊЕ ОДБРАНОМ ОД ПОПЛАВА

ШЕМА РУКОВОЂЕЊА И САРАДЊЕ У ВАНРЕДНИМ СИТУАЦИЈАМА

(Прилог 7.1.)





**СПИСАК
ПРИПАДНИКА ОПШТИНСКОГ ШТАБА ЗА ВАНРЕДНЕ СИТУАЦИЈЕ**

(Решење о формирању Општинског штаба за ванредне ситуације, Службени гласник“ општине Велико Градиште бр.3/2011).

(Прилог 7.2.)

Р.б	Функција у Штабу	Име и презиме телефон	Радно место телефон	Адреса стана телефон
1	2	3	4	5
1	Командант	Драган Милић 063-214-858	Председник општине 012-662-120	Кумане 012-664-082
2	Заменик команданта	Слађан Марковић 069/801-76-88-	Заменик председника општине 012-660-128	Велико Градиште Б.Вребалова 5/2
3	Начелник	Љубиша Животић 062-807-48-30	Инспектор за послове цивилне заштите 012-663-122	Велико Градиште, Хајдук Велькова бр.14
4	Члан штаба	Сузана Ђорђевић 062-807-48-23	Начелник општинске управе 012-662-124	С. Затоње 012-
5	Члан штаба за задатке цивилне заштите: 1.Прва и прва медицинска помоћ 2.РХБ заштита 3.Асанација терена	др.Љиљана Стевановић 065-80-41-607	Директор Дома здравља 012-662-240	Велико Градиште, Б. Вребалова 3/12, 012-662-141
6	Члан штаба за задатке цивилне заштите: 1.Заштита и спасавање од поплава и несрећа на води и под водом	Младен Слеччевић 063-362-809	Саветник послова планирања одбране и заштите од ел. непогода 012/662- 075	Велико Градиште, Пинкум 10 012-66-463

7	Члан штаба за задатке цивилне заштите: 1. Заштита од рушења и спасавање из рушевина	Љубица Митић 066-801-79-49	Директор ЈКП Дунава 012-662-722	С. Пожежено 012-660-345
8	Члан штаба за задатке цивилне заштите: 1. Хитно успостављање неопходних служби од јавног интереса 2. Очување добара битних за опстанак	Стојан Вучковић 062-58-77-77	Технички директор ЈКП "Дунав" 012/662-722.	Вел. Градиште, М. С имеуновић 5
9	Члан штаба за задатке цивилне заштите: 1. Склањање и урбанистичке мере заштите	Јасмина Петровић 069-484-76-84	Руководилац Одељења за привредни и ек. развој и дијаспору. 012-662-134	С. Дољашница
10	Члан штаба за задатке цивилне заштите: 1. Евакуација 2. Збрињавање угрожених и настрадалих	Весна Милановић 069-801-77-12	Руководилац Одељења за општу управу 012-660-122	С. Курјаче 012-674-360
11	Члан штаба за задатке цивилне заштите: 1. Заштита од НУС	Дарко Пајкић 064-892-62-88	Начелник Полицијске станице, В. Градиште 012-662-485	Вел. Градиште, Лоле Рибара 31. 012-7654-090.
12	Члан штаба за задатке цивилне заштите: 1. Заштита и спасавање од пожара и експлозија 2. Заштита од техничко-технолошких несрећа	Ненад Милићевић 064-89-24-994	Командир Подручне ватрогасно спасилачке јединице 012-7662-445	Велико Градиште, Миљивоја Симеуновића бб 012-7661-240
13	Члан штаба за задатак цивилне заштите: 1. Узбуњивање	Оливер Ђокић 064-651-20-75	Надзорник Узвршне јединице Телекома 012-662-911	Велико Градиште, Николе Тесле ББ 012-663-023
14	Члан штаба за задатак цивилне заштите: 1. За сарадњу са ВС	Саша Крсмановић 063-830-56-10 066-871-30-10	Заставник ВС из ВП-5302.-Пожаревац	Велико Градиште, Воје Богдановића Бр.27 012-661-463
15.	Члан штаба за задатак цивилне заштите 1. Збрињавање угрожених животиња, санација терена и спровођење свих мера у превенцији заразних болести животиња	Саша Рајчић 063-778-88-04	Др. ветерине Ветеринарска станица Велико Градиште	Пожаревац

16.	Члан штаба за задатке цивилне заштите: 1. Збрињавање 2. Евакуација	Оливер Стојановић 065-383-76-66	Секретар Црвеног крста 012-662-207	Вел. Градиште Пожаревачки пут 8 012-7660-226
17.	Члан штаба - референт за стручне и административно-техничке послове и МТС	Миша Милосављевић 069-801-77-23	Виши референт за послове одбране и спасавања 012-662-075	Велико Градиште, Цара Душана 3

ЛИЦЕ ЗАДУЖЕНО ЗА КООРДИНАЦИЈУ ОДБРАНЕ ОД ПОПЛАВА ЗА ТЕРИТОРИЈУ ОПШТИНЕ ВЕЛИКО ГРАДИШТЕ, ЛИЦЕ НАДЛЕЖНО ЗА ПРОГЛАШЕЊЕ ФАЗА ОДБРАНЕ ОД ПОПЛАВА И ЛИЦЕ ЗАДУЖЕНО ЗА ЕВИДЕНТИРАЊЕ ПОДАТАКА О ИСТОРИЈСКИМ ПОПЛАВАМА ЗА ПОТРЕБЕ ППРП

(Прилог 7.3.)

Лице задужено за координацију одбране од поплава за територију општине Велико Градиште је Младен Слеччевић, члан штаба који је задужен за спровођење задатака ЦЗ – заштите и спасавања од поплава и несрећа на води и под водом.

Лице надлежно за проглашење фаза одбране од поплава за територију општине Велико Градиште је Драган Милић, командант штаба – председник општине.

Лице задужено за евидентирање података о историјским поплавама за потребе ППРП је Миша Милосављевић, члан штаба виши референт одбране и спасавања општинске управе општине Велико Градиште.

СПИСАК ЧЛАНОВА СТРУЧНО-ОПЕРАТИВНОГ ТИМА ЗА ЗАШТИТУ ОД РУШЕЊА И СПАСАВАЊЕ ИЗ РУШЕВИНА И ЗАШТИТУ И СПАСАВАЊЕ ОД ПОПЛАВА И НЕСРЕЋА НА ВОДИ И ПОД ВОДОМ

(Прилог 7.4.)

СТРУЧНО-ОПЕРАТИВНИ ТИМОВИ:

1.

СТРУЧНО-ОПЕРАТИВНИ ТИМ ЗА ЗАШТИТУ И СПАСАВАЊЕ ИЗ РУШЕВИНА И ЗАШТИТУ И СПАСАВАЊЕ ОД ПОПЛАВА И НЕСРЕЋА НА ВОДИ И ПОД ВОДОМ

Р.бр.	Име и презиме телефон	Занимање	Радно место телефон	Адреса стана телефон
1	Снежана Милетић 069/801-76-63	Дипл.грађ.инж.	Просторни планер	Вел. Градиште, Трг М. Милорадовића бр.7
2	Милета Милојевић 011/390-64-61 063/870-96-92 060/670-00-67	Дипл.инж.шумарства – бујице и ерозија	Институт Јарослав Черни, Београд	Младеновац, Ж. Радовића 20
3	Радоје Николић 069/801-77-74	Пензионер		В.Градиште Лоле Рибара 2 012/7663-056

2.

**СТРУЧНО-ОПЕРАТИВНИ ТИМ
ЗА ПРВУ И МЕДИЦИНСКУ ПОМОЋ, РХБ ЗАШТИТУ И АСАНАЦИЈУ ТЕРЕНА**

Р.бр.	Име и презиме телефон	Занимање	Радно место телефон	Адреса стана телефон
1	Др Мирослав Мирковић 063/77-34-184	Доктор медицине, специјалиста интерне медицине	Дом здравља Велико Градиште 012/662-240	В.Градиште, Николе Тесле б.б. 012/7662-232
2	Др Недељко Васић 063/84-14-378	Доктор медицине, специјалиста опште медицине	Дом здравља Велико Градиште 012/662-240 012-662-591	В.Градиште Хајдук Вељкова 63 012/660-385
3	Др Саша Рајчић 063/77-888-04	Доктор ветеринарске медицине	Ветеринарска станица Велико Градиште – директор 012/7662-278	В.Градиште Воје Богдановића 27 б/12 012/7661-236
4	Дарко Ивковић 062/807-48-11	Дипл.инж.шумарства	ЈКП „Дунав”, Стручни Саветник за узгој коришћење и чување општинских шума.	С. Бискупље

3.

СТРУЧНО ОПЕРАТИВНИ ТИМ**ЗА ХИТНО УСПОСТАВЉАЊЕ СЛУЖБИ ОД ЈАВНОГ ИНТЕРЕСА И ОЧУВАЊЕ ДОБАРА БИТНИХ ЗА ОПСТАНАК**

Р.бр.	Име и презиме телефон	Занимање	Радно место телефон	Адреса стана телефон
1	Сузана Василевић 069/801-76-77	Дипломирани Економиста за туризам	Општинска управа, Руководилац Одељења за инспекцијске послове 012/662-122 лок 107	В.Градиште Бошка Вребалова бр. 84 012/7660-272
2	Јелена Пантић 069/801-77-02 062/262-182	Дипломирани економиста	Општинска управа, Руководилац Одељења за финансије 012/662-122 лок. 112 012/661-278	В.Градиште Обала краља Петра I 21/16
3	Данијела Илић 069/8047-667 064/080-35-77	Дипл.инж.пољ.за ратарство	Општинска управа, Туристички инспектор.	В.Градиште Војводе Путника 4 012/660-232

4.

**СТРУЧНО-ОПЕРАТИВНИ ТИМ
ЗА СКЛАЊАЊЕ И УРБАНИСТИЧКЕ МЕРЕ ЗАШТИТЕ**

Р.бр.	Име и презиме телефон	Занимање	Радно место телефон	Адреса стана телефон
1	Славица Јовановић 069/801-76-79	Грађевински инжењер	Општинска управа, Одељење за инспекцијске послове, Грађевински инспектор	с. Гарово
2	Душан Станковић 069/801-76-78	ФПН	Општинска управа, Управни послови у области борачке и соц. заштите и предузетништва	с. Кусиће

5.

СТРУЧНО-ОПЕРАТИВНИ ТИМ ЗА ЕВАКУАЦИЈУ И ЗБРИНАВАЊЕ УГРОЖЕНИХ И НАСТРАДАЛИХ

Р.бр.	Име и презиме телефон	Занимање	Радно место телефон	Адреса стана телефон
1	Оливер Станојевић 065/38-37-666	Административни радник	Црвени крст Велико Градиште 012/662-207	В.Градиште Бошка Вребалова 118 012-7660-226
2	Светлана Стојановић 069/801-78-24	Дипломирани специјални педагог	Центар за социјални рад општине В.Градиште и Голубац – директор 012/662-005	Сладинац, општина Голубац 012/679-665
3	Бојана Тодоровић 062-801-78-03	Дипломирани психолог	Центар за социјални рад Општине и Голубац 012-662-955	Велико Градиште Кнеза Лазара 23/20

6.

**СТРУЧНО-ОПЕРАТИВНИ ТИМ
ЗА УЗБУЊИВАЊЕ**

.бр.	Име и презиме телефон	Занимање	Радно место телефон	Адреса стана телефон
1	Микица Срејић 064/830-61-33	Електротехнички инжењер	Електродистрибуција „Електроморава“ Пожаревац, Пословница В.Градиште 012/662-528 012/662-169	Острово 012/7661-112
2	Оливер Токић 064/651-20-75	Електротехничар	„Телеком Србије“, Надзорник Узвршне јединице 012/662-	В.Градиште Николе Тесле б.б. 012/663-023

		911	
--	--	-----	--

**ДНЕВНИК УПОТРЕБЕ СНАГА И СРЕДСТАВА
У АКЦИЈАМА ЗАШТИТЕ И СПАСАВАЊА ЉУДИ И МАТЕРИЈАЛНИХ ДОБАРА ОД
ПОПЛАВА; ОДРОЂАВАЊА И КЛИЗАЊА ЗЕМЉИШТА; СНЕГА И СНЕЖНИХ НАНОСА НА ТЕРИТОРИЈИ
ОПШТИНЕ ВЕЛИКО ГРАДИШТЕ**

(Прилог 7.5.)

Редни број	Врста и време појаве елементарне непогоде	ЗАХВАЋЕНОСТ ТЕРИТОРИЈЕ ЕЛЕМЕНТАРНОМ НЕПОГОДОМ											АНГАЖОВАНЕ СНАГЕ И СРЕДСТВА								
		Врста угроженог објекта											Ангажовани субјекат			Време ангаж.		Матер. трошак			
		Величина захваћене територије у хектарима	Насеље (назив насеља)	Број стамбених објеката	Број становника	Помоћни и други објекти	Број и врста домаћих и приватних објекти за производњу и	Објекти водовода и канализације	Производни објекти разних	Пољопривредно земљиште у	Непољопривредно земљиште у	Назив ангажованог	Број ангажованих лица	Назив и врста ангажованог МТС	К о л и ч и н а	Време почетка	Време завршетка	Врста материјалног	И з н о с		
1	2	3	4	5	6	7	8	9	10	11	12	13	14	15	16	17	18	19	20	21	

8. ТЕХНИЧКА ДОКУМЕНТАЦИЈА

8.1. ШЕМА КИШНЕ КАНАЛИЗАЦИЈЕ – ЗАТВАРАЧИ НА ИЗЛИВИМА У РЕКУ ДУНАВ.

(Извод из Пројекта шеме је дата на увид приликом предаје оперативног плана за воде II реда, за давање мишљења и саставни је део оперативног Плана).

9. ГРАФИЧКИ ПРИЛОЗИ

9.1. Топографска карта општине Велико Градиште, са распоредом људства по деоницама и секторима и сарадња са суседном општином Голубац.

9.2. План града

10. ПЛАН ОБЕЗБЕЂЕЊА ФИНАНСИЈСКИХ СРЕДСТАВА ЗА СПРОВОЂЕЊЕ ОПЕРАТИВНОГ ПЛАНА ЗА ВОДЕ П РЕДА ЗА 2018. ГОДИНУ.

1. Прва фаза-финансирање годишњег програма, превентивних мера и радова у циљу припреме за одбрану од поплава за 2018 годину 300.000,00.- дин.

2. Друга фаза-финансирања за организацију и спровођење одбарне од поплава за 2018 годину 100.000,00- дин.

3. Трећа фаза-финансирања отклањања последица од поплава за 2018 годину 100.000,00.- дин.

УКУПНО: 500.000,00.- дин.
 словима (петстотине хиљада динара).